

บทที่ 2

ผลการปฏิบัติตามมาตรการป้องกันและแก้ไขผลกระทบสิ่งแวดล้อม

บทที่ 2

ผลการปฏิบัติตามมาตรการป้องกันและแก้ไขผลกระทบสิ่งแวดล้อม

2.1 การติดตามตรวจสอบการปฏิบัติตามมาตรการป้องกัน และแก้ไขผลกระทบสิ่งแวดล้อม

บริษัท ยูไนเต็ด แอนนาลิสต์ แอนด์ เอ็นจิเนียริง คอนซัลแตนท์ จำกัด ได้รับมอบหมายจากบริษัท ชีโน-ไทย เอ็นจิเนียริง แอนด์ คอนสตรัคชั่น จำกัด (มหาชน) ในฐานะบริษัทผู้รับเหมาของโครงการ Mochit Complex ให้ดำเนินการติดตามตรวจสอบการปฏิบัติตามมาตรการป้องกันและแก้ไขผลกระทบสิ่งแวดล้อม ระยะก่อสร้างของโครงการฯ โดยมีขอบเขตของงาน ดังนี้

- 1) ตรวจสอบการปฏิบัติตามมาตรการป้องกันและแก้ไขผลกระทบสิ่งแวดล้อม ระยะก่อสร้าง โครงการ Mochit Complex เป็นประจำทุกเดือน
- 2) ตรวจสอบการปฏิบัติจริงในพื้นที่
- 3) วิเคราะห์ผลกระทบด้านต่างๆ ที่เกิดจากการดำเนินโครงการฯ
- 4) ประเมินผลการปฏิบัติตามมาตรการป้องกันและแก้ไขผลกระทบสิ่งแวดล้อมของโครงการฯ
- 5) วิเคราะห์ปัญหาและอุปสรรคที่เกิดขึ้นในการปฏิบัติตามมาตรการป้องกันและแก้ไขผลกระทบสิ่งแวดล้อมในระยะก่อสร้างของโครงการฯ
- 6) เสนอแนะวิธีการปฏิบัติเพื่อป้องกันและแก้ไขผลกระทบสิ่งแวดล้อมที่ถูกต้อง เพื่อกำกับดูแลให้เป็นไปตามข้อกำหนดในรายงานการประเมินผลกระทบสิ่งแวดล้อมในระยะก่อสร้างของโครงการฯ
- 7) จัดทำรายงานผลการปฏิบัติตามมาตรการป้องกันและแก้ไขผลกระทบสิ่งแวดล้อมในระยะก่อสร้างของโครงการฯ

2.2 วิธีการติดตามตรวจสอบการปฏิบัติตามมาตรการป้องกันและแก้ไขผลกระทบสิ่งแวดล้อม

การตรวจสอบการปฏิบัติตามมาตรการป้องกันและแก้ไขผลกระทบสิ่งแวดล้อม บริษัท ยูไนเต็ด แอนนาลิสต์ แอนด์ เอ็นจิเนียริง คอนซัลแตนท์ จำกัด (UAE) ได้ดำเนินการร่วมกับผู้แทนจากบริษัท ชีโน-ไทย เอ็นจิเนียริง แอนด์ คอนสตรัคชั่น จำกัด (มหาชน) ในฐานะผู้รับเหมาก่อสร้างโครงการ โดยวิธี Walk-Through Survey Audit และตรวจสอบบันทึกผลการดำเนินงานอย่างต่อเนื่องทุกเดือน โดยมีแนวทางการติดตามตรวจสอบการปฏิบัติตามมาตรการป้องกันและแก้ไขผลกระทบสิ่งแวดล้อม สรุปดังตารางที่ 2-1

2.3 ผลการติดตามตรวจสอบการปฏิบัติตามมาตรการป้องกันและแก้ไขผลกระทบสิ่งแวดล้อม

การติดตามตรวจสอบการปฏิบัติตามมาตรการป้องกันและแก้ไขผลกระทบสิ่งแวดล้อมระยะก่อสร้าง ระหว่างเดือนมกราคม-มิถุนายน พ.ศ. 2565 ได้ดำเนินการติดตามตรวจสอบการปฏิบัติตามมาตรการฯ บริเวณพื้นที่ก่อสร้างโครงการจำนวน 6 ครั้ง ได้แก่ วันที่ 6 มกราคม พ.ศ. 2565, 3 กุมภาพันธ์ พ.ศ. 2565, 8 มีนาคม พ.ศ. 2565, 4 เมษายน พ.ศ. 2565, 10 พฤษภาคม พ.ศ. 2565 และ 7 มิถุนายน พ.ศ. 2565 โดยมีประเด็นสิ่งแวดล้อมที่ดำเนินการติดตามตรวจสอบการปฏิบัติตามมาตรการฯ ดังนี้

1. มาตรการทั่วไป
2. ระยะก่อสร้าง
 - ทรัพยากรสิ่งแวดล้อมทางกายภาพ
 - ทรัพยากรสิ่งแวดล้อมทางชีวภาพ
 - คุณค่าการใช้ประโยชน์ของมนุษย์
 - คุณค่าคุณภาพชีวิต
 - การต้านทานการเกิดแผ่นดินไหว

ทั้งนี้ผลการติดตามตรวจสอบการปฏิบัติตามมาตรการฯ ระหว่างเดือนมกราคม-มิถุนายน พ.ศ. 2565 มีรายละเอียดแสดงดัง ตารางที่ 2-1 ถึง ตารางที่ 2-2

ตารางที่ 2-1 ผลการตรวจสอบการปฏิบัติตามมาตรการป้องกัน และแก้ไขผลกระทบสิ่งแวดล้อม โครงการ Mochit Complex

องค์ประกอบ สิ่งแวดล้อม	มาตรการป้องกันและแก้ไขผลกระทบสิ่งแวดล้อม	รายละเอียดการปฏิบัติตามมาตรการ	ข้อเสนอแนะ/ปัญหา อุปสรรค การแก้ไข	เอกสารอ้างอิง
1.มาตรการทั่วไป	โครงการ Mochit Complex ตั้งอยู่ที่ถนนพหลโยธินแขวงจอมพล เขตจตุจักร กรุงเทพมหานคร โดยโครงการประกอบด้วยอาคารสำนักงาน-พาณิชย์กรรม-สถานศึกษา-ภัตตาคาร-ที่จอดรถยนต์ จำนวน 1 อาคาร อาคาร 2 ทาวเวอร์ ทาวเวอร์ A และ ทาวเวอร์ B ขนาดความสูง 36 ชั้นและชั้นใต้ดิน 3 ชั้น ความสูง 150.06 เมตร (ความสูงวัดถึงระดับสูงสุด) นอกจากนี้ ภายในพื้นที่โครงการ ยังประกอบด้วยอาคารพาณิชย์ ขนาดความสูง 3-4 ชั้นจำนวน 6 คูหา ซึ่งเป็นอาคารเดิมที่โครงการจะยังคงเก็บรักษาไว้โดยจะไม่มี การปรับปรุงใดๆ ซึ่งได้จัดทำรายงานประเมินผลกระทบสิ่งแวดล้อม โดย บริษัท ไทย-ทิวศวรร จำกัด ดังนั้น โครงการจะต้องปฏิบัติตาม มาตรการป้องกันและแก้ไขผลกระทบสิ่งแวดล้อม และมาตรการ ติดตามตรวจสอบผลกระทบสิ่งแวดล้อมตามที่เสนอไว้ในรายงาน ประเมินผลกระทบสิ่งแวดล้อม	ปฏิบัติตามมาตรการฯ โดยบริษัท หมอชิตแลนด์ จำกัด ได้ควบคุมและดูแล ให้การปฏิบัติงานของบริษัทผู้รับเหมาเป็นไปตามที่มาตรการกำหนด พร้อมทั้งดำเนินการตรวจสอบการปฏิบัติงานของบริษัทผู้รับเหมาอย่างสม่ำเสมอ นอกจากนี้บริษัท ชิโน-ไทย เอ็นจิเนียริ่ง แอนด์ คอนสตรัคชั่น จำกัด (มหาชน) (STECON) ซึ่งเป็นผู้รับเหมาหลักของกิจกรรมการ ก่อสร้าง ได้มอบหมายให้ บริษัท ยูไนเต็ด แอนนาลิสต์ แอนด์ เอ็นจิเนียริ่ง คอนซัลแตนท์ จำกัด (UAE) เป็นที่และแก้ไขผลกระทบสิ่งแวดล้อม และ มาตรการติดตามตรวจสอบผลกระทบสิ่งแวดล้อม ตามที่กำหนดไว้ใน รายงาน EIA	-	รูปที่ 2-1 รูปที่ 2-2 ภาคผนวก ก
	1. โครงการต้องยึดถือปฏิบัติตามมาตรการป้องกันและแก้ไข ผลกระทบสิ่งแวดล้อม และมาตรการติดตามตรวจสอบผลกระทบ สิ่งแวดล้อมตามที่เสนอไว้ในรายงานประเมินผลกระทบ สิ่งแวดล้อม โครงการ Mochit Complex ของบริษัท หมอชิต แลนด์ จำกัด อย่างเคร่งครัด	ปฏิบัติตามมาตรการฯ โดยบริษัท หมอชิตแลนด์ จำกัด ได้ควบคุมและดูแล ให้การปฏิบัติงานของบริษัทผู้รับเหมาเป็นไปตามที่มาตรการกำหนด พร้อมทั้งดำเนินการตรวจสอบการปฏิบัติงานของบริษัทผู้รับเหมาอย่างสม่ำเสมอ นอกจากนี้ STECON ซึ่งเป็นผู้รับเหมาหลักของกิจกรรมการ ก่อสร้าง ได้มอบหมายให้ UAE เป็นที่ปรึกษาด้านสิ่งแวดล้อม ดำเนินการ ตรวจสอบการปฏิบัติตามมาตรการป้องกันและแก้ไขผลกระทบ สิ่งแวดล้อม และมาตรการติดตามตรวจสอบผลกระทบสิ่งแวดล้อม ตามที่ กำหนดไว้ในรายงาน EIA	-	รูปที่ 2-1 รูปที่ 2-2 ภาคผนวก ก

ตารางที่ 2-1 (ต่อ) ผลการตรวจสอบการปฏิบัติตามมาตรการป้องกัน และแก้ไขผลกระทบสิ่งแวดล้อม โครงการ Mochit Complex

องค์ประกอบ สิ่งแวดล้อม	มาตรการป้องกันและแก้ไขผลกระทบสิ่งแวดล้อม	รายละเอียดการปฏิบัติตามมาตรการ	ข้อเสนอแนะ/ปัญหา อุปสรรค การแก้ไข	เอกสารอ้างอิง
1.มาตรการทั่วไป (ต่อ)	2. โครงการต้องบันทึกผลการติดตามตรวจสอบการดำเนินการหรือการปฏิบัติตามมาตรการป้องกันและแก้ไขผลกระทบสิ่งแวดล้อมและมาตรการติดตามตรวจสอบผลกระทบสิ่งแวดล้อมตามที่เสนอไว้ในรายงานการประเมินผลกระทบสิ่งแวดล้อมและส่งผลการดำเนินงานมายังหน่วยงานผู้อนุญาตตามแนวทางการเสนอรายงานผลการปฏิบัติตามมาตรการป้องกันและแก้ไขผลกระทบสิ่งแวดล้อมและมาตรการติดตามตรวจสอบผลกระทบสิ่งแวดล้อม	ปฏิบัติตามมาตรการฯ โดยบริษัท หมอชิตแลนด์ จำกัด ได้ควบคุมและดูแลให้การปฏิบัติงานของบริษัทผู้รับเหมาเป็นไปตามที่มาตรการกำหนด พร้อมทั้งดำเนินการตรวจสอบการปฏิบัติงานของบริษัทผู้รับเหมาอย่างสม่ำเสมอ นอกจากนี้ STECON ซึ่งเป็นผู้รับเหมาหลักของกิจกรรมการก่อสร้าง ได้มอบหมายให้ UAE เป็นที่ปรึกษาด้านสิ่งแวดล้อมดำเนินการตรวจสอบการปฏิบัติตามมาตรการป้องกันและแก้ไขผลกระทบสิ่งแวดล้อม และมาตรการติดตามตรวจสอบผลกระทบสิ่งแวดล้อม ตามที่กำหนดไว้ในรายงาน EIA และดำเนินการจัดทำรายงานผลการติดตามตรวจสอบการดำเนินการหรือการปฏิบัติตามมาตรการป้องกันและแก้ไขผลกระทบสิ่งแวดล้อมและมาตรการติดตามตรวจสอบผลกระทบสิ่งแวดล้อมตามที่เสนอต่อหน่วยงานผู้อนุญาต ทุกๆ 6 เดือน โดยโครงการได้เสนอรายงานผลการปฏิบัติตามมาตรการฯ ระยะก่อสร้าง ระหว่างเดือนกรกฎาคม-ธันวาคม พ.ศ. 2564 เรียบร้อยแล้ว เมื่อวันที่ 24 มกราคม พ.ศ. 2565	-	รูปที่ 2-1 รูปที่ 2-2 เอกสารแนบ 2 ภาคผนวก ก
	3. ในกรณีที่โครงการมีความจำเป็นต้องเปลี่ยนแปลงรายละเอียดโครงการหรือมาตรการป้องกันและแก้ไขผลกระทบสิ่งแวดล้อมและมาตรการติดตามตรวจสอบผลกระทบสิ่งแวดล้อมตามที่เสนอไว้ในรายงานการประเมินผลกระทบสิ่งแวดล้อมที่ได้รับความเห็นชอบแล้วให้โครงการแจ้งให้หน่วยงานที่มีอำนาจหน้าที่ในการพิจารณาอนุญาตหรืออนุญาตดำเนินการดังนี้ 3.1 หากหน่วยงานผู้อนุมัติหรืออนุญาตเห็นว่าการเปลี่ยนแปลงดังกล่าว เกิดผลดีต่อสิ่งแวดล้อมมากกว่าหรือเทียบเท่ามาตรการที่กำหนดไว้ในรายงานการประเมินผลกระทบสิ่งแวดล้อมที่ได้รับ	หากมีการเปลี่ยนแปลงรายละเอียดโครงการ หรือมาตรการติดตามตรวจสอบผลกระทบสิ่งแวดล้อม ตามที่เสนอไว้ในรายงาน EIA ที่คณะกรรมการผู้ชำนาญการพิจารณารายงานฯ ได้กำหนดไว้ โครงการจะนำเสนอรายละเอียดการเปลี่ยนแปลงและผลกระทบที่เกิดขึ้นจากการเปลี่ยนแปลง และผลกระทบที่เกิดขึ้นจากการเปลี่ยนแปลงดังกล่าว ให้หน่วยงานที่มีอำนาจหน้าที่ในการพิจารณาอนุมัติหรืออนุญาตดำเนินการ พิจารณาให้ความเห็นก่อนการดำเนินการเปลี่ยนแปลงทุกครั้ง ปัจจุบันยังไม่มี การเปลี่ยนแปลงรายละเอียดโครงการ	-	-

ตารางที่ 2-1 (ต่อ) ผลการตรวจสอบการปฏิบัติตามมาตรการป้องกัน และแก้ไขผลกระทบสิ่งแวดล้อม โครงการ Mochit Complex

องค์ประกอบ สิ่งแวดล้อม	มาตรการป้องกันและแก้ไขผลกระทบสิ่งแวดล้อม	รายละเอียดการปฏิบัติตามมาตรการ	ข้อเสนอแนะ/ปัญหา อุปสรรค การแก้ไข	เอกสารอ้างอิง
1.มาตรการทั่วไป (ต่อ)	<p>ความเห็นชอบไว้แล้ว ให้หน่วยงานผู้อนุมัติหรืออนุญาตรับจดทะเบียน ไปตามหลักเกณฑ์และเงื่อนไขที่กำหนดไว้ในกฎหมายนั้นๆ ต่อไป</p> <p>พร้อมกับการจัดทำสำเนาการเปลี่ยนแปลงดังกล่าวข้างต้นที่รับจดทะเบียนแล้ว ให้สำนักงานนโยบายและแผนทรัพยากรธรรมชาติและสิ่งแวดล้อม เพื่อทราบ</p> <p>3.2 หากหน่วยงานผู้อนุมัติหรืออนุญาต เห็นว่าการเปลี่ยนแปลงดังกล่าว อาจกระทบต่อสาระสำคัญในรายงานการประเมินผลกระทบสิ่งแวดล้อมที่ได้รับความเห็นชอบไว้แล้ว ให้หน่วยงานผู้อนุมัติหรืออนุญาตจัดส่งรายงานการเปลี่ยนแปลงดังกล่าว ให้สำนักงานนโยบายและแผนทรัพยากรธรรมชาติและสิ่งแวดล้อมเพื่อเสนอให้คณะกรรมการผู้ชำนาญการพิจารณารายงานการประเมินผลกระทบสิ่งแวดล้อม (คชก.) ชุดที่เกี่ยวข้องให้ความเห็นชอบประกอบก่อนดำเนินการเปลี่ยนแปลงและเมื่อโครงการได้รับอนุมัติหรืออนุญาตให้มีการเปลี่ยนแปลง ให้หน่วยงานผู้อนุมัติหรืออนุญาตแจ้งผลการเปลี่ยนแปลงดังกล่าวให้สำนักงานนโยบายและแผนทรัพยากรธรรมชาติและสิ่งแวดล้อมเพื่อทราบ</p>			
	<p>4. เมื่อเจ้าของโครงการดำเนินโครงการเสร็จสิ้นแล้ว และก่อนที่จะมีการโอนสิทธิให้กับนิติบุคคล (ในกรณีที่มีการโอนสิทธิ) เจ้าของโครงการมีหน้าที่ต้องแจ้งให้นิติบุคคลผู้รับโอนทราบถึงสิทธิและหน้าที่ในการปฏิบัติตามมาตรการป้องกันและแก้ไขผลกระทบสิ่งแวดล้อม และมาตรการติดตามตรวจสอบผลกระทบสิ่งแวดล้อม ที่ระบุไว้ในรายงานการประเมินผลกระทบสิ่งแวดล้อมอย่างเคร่งครัด หากเจ้าของโครงการไม่มีหลักฐานการแจ้งสิทธิและหน้าที่</p>	<p>ในกรณีที่มีการโอนกรรมสิทธิ์ให้กับนิติบุคคลเจ้าของโครงการจะแจ้งให้นิติบุคคลผู้รับโอนทราบถึงสิทธิและหน้าที่ในการปฏิบัติตามมาตรการป้องกันและแก้ไขผลกระทบสิ่งแวดล้อมและมาตรการติดตามตรวจสอบผลกระทบสิ่งแวดล้อม ที่ระบุไว้ในรายงานการประเมินผลกระทบสิ่งแวดล้อมอย่างเคร่งครัด</p>	-	ภาคผนวก ก

ตารางที่ 2-1 (ต่อ) ผลการตรวจสอบการปฏิบัติตามมาตรการป้องกัน และแก้ไขผลกระทบสิ่งแวดล้อม โครงการ Mochit Complex

องค์ประกอบ สิ่งแวดล้อม	มาตรการป้องกันและแก้ไขผลกระทบสิ่งแวดล้อม	รายละเอียดการปฏิบัติตามมาตรการ	ข้อเสนอแนะ/ปัญหา อุปสรรค การแก้ไข	เอกสารอ้างอิง
1.มาตรการทั่วไป (ต่อ)	และหลักฐานการรับทราบถึงสิทธิและหน้าที่ดังกล่าวของนิติบุคคล ให้ถือว่าเจ้าของโครงการยังต้องรับผิดชอบตามสิทธิและหน้าที่ที่ กำหนดไว้ในมาตรการป้องกันและแก้ไขผลกระทบสิ่งแวดล้อม และ มาตรการติดตามตรวจสอบผลกระทบสิ่งแวดล้อมที่ระบุไว้ใน รายงานประเมินผลกระทบสิ่งแวดล้อมอย่างเคร่งครัด			
	5. หากได้รับการร้องเรียนจากประชาชนว่าได้รับความเดือดร้อน รำคาญจัดกิจกรรมการดำเนินโครงการหรือโครงการก่อให้เกิดความ เสียหายแก่สาธารณสมบัติหรือชีวิตและทรัพย์สินประชาชนเจ้าของ โครงการหรือนิติบุคคลผู้รับโอนสิทธิและหน้าที่ในการปฏิบัติตาม มาตรการป้องกันและแก้ไขผลกระทบสิ่งแวดล้อมจะต้องดำเนินการ แก้ไขปัญหาดังกล่าวโดยไม่ชักช้าและแจ้งหน่วยงานอนุญาต สำนักงานนโยบายและแผนทรัพยากรธรรมชาติและสิ่งแวดล้อม และหน่วยงานที่เกี่ยวข้องทราบเพื่อหาแนวทางหรือมาตรการใน การแก้ปัญหาต่อไป	ในกรณีที่มีการร้องเรียนจากประชาชน ทางเจ้าของโครงการจะแจ้งให้ นิติบุคคลผู้รับโอนทราบถึงสิทธิและหน้าที่ในการปฏิบัติตามมาตรการ ป้องกันและแก้ไขผลกระทบสิ่งแวดล้อมและมาตรการติดตามตรวจสอบ ผลกระทบสิ่งแวดล้อม ที่ระบุไว้ในรายงานการประเมินผลกระทบ สิ่งแวดล้อมอย่างเคร่งครัด	-	ภาคผนวก ก

ตารางที่ 2-2 ผลการตรวจสอบการปฏิบัติตามมาตรการป้องกัน และแก้ไขผลกระทบสิ่งแวดล้อม โครงการ Mochit Complex ระยะก่อสร้าง

องค์ประกอบ สิ่งแวดล้อม	มาตรการป้องกันและแก้ไขผลกระทบสิ่งแวดล้อม	รายละเอียดการปฏิบัติตามมาตรการ	ข้อเสนอแนะ/ปัญหา อุปสรรค การแก้ไข	เอกสารอ้างอิง
1. ทรัพยากรสิ่งแวดล้อม ทางกายภาพ 1.1 สภาพภูมิประเทศ	1. ปรับสภาพพื้นที่ตลอดจนก่อสร้างโครงการเฉพาะภายในขอบเขตที่ดินของโครงการเท่านั้น	โครงการได้ทำการก่อสร้างโครงการเฉพาะภายในขอบเขตที่ดินโครงการ และมีการล้อมรั้วโครงการอย่างชัดเจน	-	รูปที่ 2-3 รูปที่ 2-13
	2. จัดทำรั้ว Metal Sheet ความสูง 6 เมตร เพื่อกำหนดเขตก่อสร้างเป็นเขตอันตราย ป้องกันไม่ให้เกิดอุบัติเหตุที่เกี่ยวข้องเข้าไปภายในพื้นที่ และเพื่อป้องกันผลกระทบด้านฝุ่นละอองและเสียง ที่อาจมีต่อพื้นที่ข้างเคียง พร้อมทั้งดูแลรักษาสภาพรั้วให้อยู่ในสภาพดีมีความมั่นคงแข็งแรง	โครงการติดตั้งรั้ว Metal Sheet ความสูง 6 เมตรรอบพื้นที่ก่อสร้าง เพื่อป้องกันผลกระทบด้านฝุ่นละอองและเสียง และมีการติดป้ายเขตก่อสร้างบริเวณด้านหน้าโครงการ อีกทั้งมีการติดตั้งเครื่องพ่นหมอกด้านบนรั้ว Metal Sheet เพื่อป้องกันการผลกระทบด้านฝุ่นละออง	-	รูปที่ 2-13 รูปที่ 2-14 รูปที่ 2-15 เอกสารแนบ 7
	3. จัดให้มีการติดตั้งป้ายแจ้งการก่อสร้างโครงการ โดยระบุชื่อเบอร์โทรศัพท์ของผู้รับผิดชอบโครงการในการควบคุมการก่อสร้าง เจ้าหน้าที่ของหน่วยงานอนุญาต (สำนักงานเขตจตุจักร) ที่ควบคุมการก่อสร้าง เพื่อให้ผู้ที่อยู่ใกล้เคียงและที่สัญจรผ่านไปมาสามารถติดต่อได้โดยตรงในกรณีที่ได้รับผลกระทบจากการก่อสร้างโครงการ	โครงการมีการติดตั้งป้ายแจ้งการก่อสร้างโครงการ โดยระบุผู้รับผิดชอบและควบคุมการก่อสร้าง อีกทั้งโครงการได้ดำเนินการประชาสัมพันธ์การเริ่มการก่อสร้าง และช่องทางการติดต่อกับผู้รับเหมาให้กับชุมชนที่อยู่โดยรอบพื้นที่โครงการได้ทราบ	-	รูปที่ 2-16 รูปที่ 2-17 เอกสารแนบ 8

ตารางที่ 2-2 (ต่อ) ผลการตรวจสอบการปฏิบัติตามมาตรการป้องกัน และแก้ไขผลกระทบสิ่งแวดล้อม โครงการ Mochit Complex ระยะก่อสร้าง

องค์ประกอบ สิ่งแวดล้อม	มาตรการป้องกันและแก้ไขผลกระทบสิ่งแวดล้อม	รายละเอียดการปฏิบัติตามมาตรการ	ข้อเสนอแนะ/ปัญหา อุปสรรค การแก้ไข	เอกสารอ้างอิง
1.2 คุณภาพอากาศ	1. มาตรการด้านการจัดการพื้นที่ก่อสร้าง 1) ฉีดพรมน้ำบริเวณพื้นที่ก่อสร้างหรือบริเวณที่ทำให้เกิดฝุ่นตลอดระยะเวลาก่อสร้าง ทั้งนี้ จะเพิ่มประสิทธิภาพในการฉีดพรมน้ำ หากในแต่ละวันมีปริมาณฝุ่นมาก ซึ่งจะพิจารณาตามความเหมาะสมตามสภาพหน้างานต่อไป พร้อมทั้งกวาดฝุ่นละออง และตะกอนภายหลังการฉีดพรมน้ำ เพื่อป้องกันการอุดตันท่อระบายน้ำ และการฟุ้งกระจายอีกครั้ง	โครงการได้กำหนดให้มีการฉีดพรมน้ำพร้อมทั้งกวาดฝุ่นละอองในพื้นที่ก่อสร้างและถนนโดยรอบโครงการเป็นประจำ เพื่อป้องกันการฟุ้งกระจายของฝุ่นและมีการเพิ่มประสิทธิภาพในการฉีดพรมน้ำหากมีปริมาณฝุ่นมาก ซึ่งจะพิจารณาตามความเหมาะสมของสภาพหน้างาน	-	รูปที่ 2-18 รูปที่ 2-19
	2. มาตรการด้านการเตรียมและดูแลพื้นที่ก่อสร้าง 1) ในการกองวัสดุที่มีฝุ่นหรือเศษวัสดุที่เหลือใช้ต้องปิดหรือคลุมด้วยผ้าใบให้มิดชิด	โครงการมีการจัดพื้นที่สำหรับเก็บวัสดุ เช่น ทราย หิน ภายในพื้นที่โครงการ ซึ่งมีการล้อมพื้นที่ด้วยผ้าใบอย่างมิดชิด นอกจากนี้ โครงการมีการปิดคลุมกองวัสดุเมื่อไม่มีการใช้งานและมีการพ่นละอองน้ำเพื่อป้องกันฝุ่นละอองฟุ้งกระจาย	-	รูปที่ 2-21
	2) ไม่กองหรือเก็บเศษวัสดุที่เหลือใช้ไว้หน้างานเป็นระยะเวลานาน โดยจัดให้มีรถบรรทุกมารับไปกำจัด	โครงการกำหนดให้ไม่กองหรือเก็บเศษวัสดุที่เหลือใช้ไว้หน้างานเป็นระยะเวลานาน โดยจัดให้มีรถบรรทุกมารับไปกำจัดอย่างเหมาะสม	-	รูปที่ 2-37
	3. มาตรการด้านการขนส่งและใช้เครื่องจักร 1) ใช้ผ้าใบคลุมรถบรรทุกที่ใช้ขนส่งดิน วัสดุก่อสร้าง หิน ทราย เพื่อป้องกันการร่วงหล่นลงบนพื้นถนนที่ใช้เป็นเส้นทางขนส่ง	ระหว่างเดือนมกราคม-มิถุนายน พ.ศ. 2565 โครงการมีการขนส่งวัสดุก่อสร้าง ออกไปนอกโครงการ ซึ่งกำหนดให้มีการปิดคลุมผ้าใบให้มิดชิดเพื่อป้องกันการร่วงหล่นระหว่างการขนส่ง	-	รูปที่ 2-20

ตารางที่ 2-2 (ต่อ) ผลการตรวจสอบการปฏิบัติตามมาตรการป้องกัน และแก้ไขผลกระทบสิ่งแวดล้อม โครงการ Mochit Complex ระยะก่อสร้าง

องค์ประกอบ สิ่งแวดล้อม	มาตรการป้องกันและแก้ไขผลกระทบสิ่งแวดล้อม	รายละเอียดการปฏิบัติตามมาตรการ	ข้อเสนอแนะ/ปัญหา อุปสรรค การแก้ไข	เอกสารอ้างอิง
1.2 คุณภาพอากาศ (ต่อ)	2) ตรวจสอบเครื่องยนต์ของรถที่ใช้ในการขนส่งดินวัสดุ ก่อสร้าง และเครื่องจักรต่าง ๆ ให้อยู่ในสภาพดีอยู่เสมอ เพื่อลดการเกิดมลพิษ	โครงการมีการตรวจสอบเครื่องยนต์ของรถที่ใช้ขนส่งและเครื่องจักรที่ใช้ ในโครงการ และเครื่องจักรต่าง ๆ ให้อยู่ในสภาพดีอยู่เสมอ โดยใช้สีของ สติ๊กเกอร์แตกต่างกันในแต่ละเดือน	-	รูปที่ 2-22 รูปที่ 2-23 เอกสารแนบ 9 เอกสารแนบ 10
	3) ไม่ติดเครื่องยนต์ทิ้งไว้ในขณะที่ไม่ได้ปฏิบัติงาน	โครงการไม่ติดเครื่องยนต์ทิ้งไว้ในขณะที่ไม่ได้ปฏิบัติงาน และกำชับ คนงานไม่ให้ติดเครื่องยนต์ทิ้งไว้ในขณะที่ไม่ได้ปฏิบัติงาน	-	รูปที่ 2-24
	4. มาตรการด้านการใช้เครื่องมือก่อสร้าง			
	1) ทำความสะอาดล้อรถบรรทุกโดยใช้น้ำฉีดก่อนออกจาก โครงการทุกครั้ง ตลอดระยะเวลาการก่อสร้าง	โครงการได้จัดพื้นที่ล้างล้อรถบรรทุกและกำหนดให้รถบรรทุกที่จะออก ภายนอกโครงการต้องทำการล้างล้อก่อนเสมอ เพื่อลดผลกระทบด้านฝุ่น ละอองบนถนนที่ใช้ในการขนส่ง	-	รูปที่ 2-25
	2) จัดให้มีพนักงานคอยกวาดเศษดิน ทราย บริเวณปาก ทางเข้า-ออกพื้นที่ก่อสร้างโครงการ	โครงการจัดให้มีเจ้าหน้าที่คอยทำความสะอาดบริเวณปากทางเข้า-ออก พื้นที่ก่อสร้างโครงการอยู่เสมอ	-	รูปที่ 2-26
	5. มาตรการด้านการจัดการของเสีย			
	1) กำชับผู้รับเหมามิให้เผาทำลายวัสดุมูลฝอยในพื้นที่ก่อสร้าง	โครงการไม่มีการทำลายวัสดุมูลฝอยในพื้นที่ก่อสร้าง โดยจัดให้มีถังรองรับ มูลฝอยแบบมีฝาปิดแยกประเภทและพื้นที่รวบรวมของเสียแยกประเภทใน พื้นที่ก่อสร้างในพื้นที่ก่อสร้างอย่างเพียงพอ โดยสำนักงานเขตจตุจักร จะเข้ามารับมูลฝอยทั่วไปจากโครงการไปกำจัด	-	รูปที่ 2-27 รูปที่ 2-28
	6. มาตรการด้านการก่อสร้าง			
	1) ติดตั้ง Mesh Sheet (แบบกันไฟลาม) ตั้งแต่ชั้นล่างจนถึง ชั้นสูงสุดโดยรอบอาคาร เพื่อป้องกันฝุ่นละอองฟุ้งกระจาย ไปยังบ้าน/อาคารข้างเคียง	ระหว่างเดือนมกราคม-มิถุนายน พ.ศ. 2565 โครงการอยู่ระหว่างติดตั้ง Mesh Sheet (แบบกันไฟลาม) โดยรอบอาคารเพื่อป้องกันฝุ่นละอองฟุ้ง กระจายไปยังบ้าน/อาคารข้างเคียง	-	รูปที่ 2-13 รูปที่ 2-14 รูปที่ 2-74

ตารางที่ 2-2 (ต่อ) ผลการตรวจสอบการปฏิบัติตามมาตรการป้องกัน และแก้ไขผลกระทบสิ่งแวดล้อม โครงการ Mochit Complex ระยะก่อสร้าง

องค์ประกอบ สิ่งแวดล้อม	มาตรการป้องกันและแก้ไขผลกระทบสิ่งแวดล้อม	รายละเอียดการปฏิบัติตามมาตรการ	ข้อเสนอแนะ/ปัญหา อุปสรรค การแก้ไข	เอกสารอ้างอิง
1.2 คุณภาพอากาศ (ต่อ)	2) จัดให้มีการวางแผนกองวัสดุในบริเวณพื้นที่ก่อสร้าง โครงการเท่าที่จำเป็น	โครงการมีการจัดพื้นที่สำหรับเก็บวัสดุภายในพื้นที่โครงการ ซึ่งมีการล้อม พื้นที่ด้วยวัสดุทดแทน คือ สแลนป้องกันฝุ่นอย่างมิดชิด โดยมีการกองเศษ วัสดุในบริเวณพื้นที่ก่อสร้างเท่าที่จำเป็นเท่านั้น	-	รูปที่ 2-21 รูปที่ 2-75
	3) จัดเทคนิคการก่อสร้างให้เป็นระบบสำเร็จรูปหรือกึ่ง สำเร็จรูป ที่มีการหล่อคอนกรีตในพื้นที่ก่อสร้างให้น้อยที่สุด	เนื่องจากข้อจำกัดด้านการขนส่งที่อาจกระทบต่อการจราจร โครงการจึงมี การหล่อคอนกรีตภายในพื้นที่ก่อสร้าง อย่างไรก็ตามโครงการมีการฉีด พรมน้ำในบริเวณใกล้เคียงเพื่อป้องกันการฟุ้งกระจายของฝุ่นละอองอยู่ เสมอ	-	รูปที่ 2-18 รูปที่ 2-19
	4) ในการกองวัสดุที่มีฝุ่นหรือเศษวัสดุที่เหลือใช้ภายในพื้นที่ ของโครงการ ต้องปิดหรือคลุมด้วยผ้าใบให้มิดชิด	โครงการมีการจัดพื้นที่สำหรับเก็บวัสดุที่มีฝุ่น เช่น ทราย โดยจะมีการปิด คลุมด้วยวัสดุทดแทน คือ สแลนป้องกันฝุ่นอย่างมิดชิด นอกจากนี้ โครงการมีการฉีดพรมน้ำในบริเวณดังกล่าวอย่างเหมาะสมเพื่อป้องกัน การฟุ้งกระจายของฝุ่นละออง	-	รูปที่ 2-21
	5) ไม่กองหรือเก็บเศษวัสดุที่เหลือใช้ไว้นานเป็นระยะ เวลานาน โดยจัดให้มีรถบรรทุกมารับไปกำจัด	โครงการไม่มีการกองวัสดุที่เหลือใช้ไว้นานเป็นระยะเวลานาน โดยจะ มีการขนวัสดุเหลือใช้ไปกำจัดอย่างเหมาะสม	-	รูปที่ 2-21
	6) การกระทำใดๆที่อาจก่อให้เกิดมลภาวะ ต้องจัดทำในพื้นที่ที่ คลุมผ้าใบหรือในหึ่งที่มีหลังคา และผนังปิดด้านข้างอีก 3 ด้าน	หากมีกิจกรรมที่ก่อให้เกิดมลภาวะโครงการจะดำเนินการในพื้นที่ที่มีการ คลุมผ้าใบหรือในหึ่งที่มีหลังคา และผนังปิดด้านข้างอีก 3 ด้าน	-	-
	7. มาตรการด้านการขดิน 1) บริเวณปากทางเข้า-ออก ต้องปิดทึบตลอดเวลาโดยเปิด เฉพาะเมื่อมีรถเข้า-ออก และต้องรักษาพื้นผิวให้สะอาด ปราศจากเศษหิน ดิน ทราย หรือฝุ่น ตกค้างจนการก่อสร้าง แล้วเสร็จ	บริเวณทางเข้า-ออกโครงการจะปิดทึบตลอดเวลา ซึ่งจะมีเจ้าหน้าที่รักษา ความปลอดภัยคอยอำนวยความสะดวกโดยมีเปิดเมื่อมีรถเข้า-ออกเท่านั้น และจัดให้มีเจ้าหน้าที่คอยรักษาความสะอาดบริเวณด้านหน้าโครงการอยู่ เสมอ	-	รูปที่ 2-4 รูปที่ 2-29

ตารางที่ 2-2 (ต่อ) ผลการตรวจสอบการปฏิบัติตามมาตรการป้องกัน และแก้ไขผลกระทบสิ่งแวดล้อม โครงการ Mochit Complex ระยะก่อสร้าง

องค์ประกอบ สิ่งแวดล้อม	มาตรการป้องกันและแก้ไขผลกระทบสิ่งแวดล้อม	รายละเอียดการปฏิบัติตามมาตรการ	ข้อเสนอแนะ/ปัญหา อุปสรรค การแก้ไข	เอกสารอ้างอิง
1.2 คุณภาพอากาศ (ต่อ)	2) จัดให้มีพนักงานคอยกวาดเศษดิน ทราาย ที่ตกหล่นบริเวณ ด้านหน้าโครงการและบริเวณใกล้เคียงโดยในกรณีที่มีเศษ ดินเปียกตกหล่นต้องทำความสะอาด โดยใช้ น้ำฉีดและ กวาดพื้นให้สะอาดโดยทันที	โครงการจัดให้มีเจ้าหน้าที่คอยทำความสะอาดเศษดิน ทราาย บริเวณ ด้านหน้าโครงการอยู่เสมอ	-	รูปที่ 2-26
	3) กำหนดให้มีมาตรการล้างล้อรถบรรทุกที่เข้า-ออกพื้นที่ โครงการ โดยใช้แรงดันน้ำสูงฉีดชะล้างทำความสะอาดล้อ รถและช่วงล่างของรถบรรทุกบริเวณทางเข้า-ออกพื้นที่ โครงการเพื่อป้องกันฝุ่นละอองและโคลนที่ติดกับล้อรถ	โครงการจัดให้มีการล้างล้อรถบรรทุกที่เข้า-ออกพื้นที่โครงการ โดยใช้ เครื่องล้างล้อและใช้เครื่องฉีดน้ำแรงดันสูงฉีดชะล้างทำความสะอาด เพื่อป้องกันฝุ่นละอองและโคลนที่ติดกับล้อ	-	รูปที่ 2-25
1.3 เสียง	1. กำหนดช่วงเวลาการทำงานที่ก่อให้เกิดเสียงดัง เช่น การเจาะ เสาเข็ม การก่อสร้างฐานราก และงานโครงสร้าง เป็นต้น วันจันทร์ถึงวันเสาร์ในช่วงเวลา 08.00-18.00 น. โดยจะหยุดการ ก่อสร้างตั้งแต่เวลา 17.00 น. แต่ช่วงเวลาหลังจากนั้นจะเป็นการ เก็บงานรวมถึงการทำความสะอาด จนถึงเวลา 18.00 น. และให้ คนงานก่อสร้างออกนอกพื้นที่โครงการก่อนเวลา 18.00 น. แต่หาก มีกิจกรรมการก่อสร้างที่ต่อเนื่อง และเกินช่วงเวลา (เป็นครั้งคราว 3 ครั้ง/สัปดาห์) จะดำเนินการเฉพาะเหตุฐานรากเท่านั้น โดย ต้องแจ้งผู้ที่อยู่อาศัยข้างเคียงให้ทราบล่วงหน้าอย่างน้อย 3 วัน และ ต้องได้รับอนุญาตจากหน่วยงานที่ให้อนุญาต แต่ทั้งนี้ จะต้องไม่เกิน เวลา 22.00 น. และในวันอาทิตย์จะไม่มีการทำงานใด ๆ สำหรับ วันหยุดนักขัตฤกษ์โครงการจะทำงานที่ไม่ก่อให้เกิดเสียงดังใน ช่วงเวลา 08.00 - 18.00 น. นั้น	โครงการได้กำชับผู้รับเหมาให้ดำเนินการก่อสร้างอยู่ในเวลาที่กำหนด ทั้งนี้ในกรณีที่มีการก่อสร้างนอกเหนือระยะเวลาที่กำหนด เนื่องจากปัญหา ด้านการจราจรหรือการทำงานต่อเนื่อง ทางผู้รับเหมาได้ดำเนินการ ประชาสัมพันธ์ให้ชุมชนโดยรอบได้ทราบก่อนเริ่มก่อนก่อสร้าง นอกจากนี้ โครงการได้ประชาสัมพันธ์ให้ชุมชนได้รับทราบกิจกรรมของโครงการ อย่างต่อเนื่อง	-	รูปที่ 2-17 เอกสารแนบ 8

ตารางที่ 2-2 (ต่อ) ผลการตรวจสอบการปฏิบัติตามมาตรการป้องกัน และแก้ไขผลกระทบสิ่งแวดล้อม โครงการ Mochit Complex ระยะก่อสร้าง

องค์ประกอบ สิ่งแวดล้อม	มาตรการป้องกันและแก้ไขผลกระทบสิ่งแวดล้อม	รายละเอียดการปฏิบัติตามมาตรการ	ข้อเสนอแนะ/ปัญหา อุปสรรค การแก้ไข	เอกสารอ้างอิง
1.3 เสียง (ต่อ)	2. ในช่วงก่อสร้างฐานรากจัดทำรั้ว Metal Sheet ความสูง 6 เมตร โดยรอบแนวเขตพื้นที่ก่อสร้าง ลดระดับเสียงเมื่อผ่านแนวรั้วลงได้ ประมาณ 25 dB(A) และลดระดับเสียงเมื่ออ้อมแนวรั้วลงได้ ในช่วง 4.8-28 dB(A) ซึ่งระดับเสียงที่ลดลงเมื่ออ้อมผ่าน ยอมรับ ได้สูงสุด เท่ากับ 25 dB(A)	โครงการได้ติดตั้งรั้ว Metal Sheet ความสูง 6 เมตรรอบพื้นที่ก่อสร้าง ตลอดระยะเวลาก่อสร้าง เพื่อป้องกันผลกระทบด้านฝุ่นละอองและเสียง		รูปที่ 2-13
	3. ในช่วงที่มีกิจกรรมก่อสร้างพร้อมกัน ได้แก่ งานโครงสร้างและ สถาปัตยกรรมรวมระบบสาธารณูปโภค และงานตกแต่งภายใน และภายนอก โครงการจัดให้มีแผ่นกันเสียง Metal Sheet โดยรอบแนวเขตพื้นที่ก่อสร้าง ลดระดับเสียงเมื่อผ่านแนวรั้วลงได้ ประมาณ 25 dB(A) และลดระดับเสียง เมื่ออ้อมแนวรั้วลงได้ ในช่วง 4.8-52.8 dB(A) ซึ่งระดับเสียงที่ลดลงเมื่ออ้อมผ่าน ยอมรับได้สูงสุด เท่ากับ 25 dB(A)	ระหว่างเดือนมกราคม-มิถุนายน พ.ศ. 2565 มีกิจกรรมก่อสร้างงาน โครงสร้างและสถาปัตยกรรมรวมระบบสาธารณูปโภค และงานตกแต่ง ภายในและภายนอก อย่างไรก็ตามโครงการได้ติดตั้งรั้ว Metal Sheet ความสูง 6 เมตรรอบพื้นที่ก่อสร้างเพื่อป้องกันผลกระทบด้านฝุ่นละออง และเสียงตลอดระยะเวลาก่อสร้าง	-	รูปที่ 2-3 รูปที่ 2-13
	4. ก่อสร้างฐานรากโดยใช้เสาเข็มเจาะ เพื่อป้องกันผลกระทบต่อผู้ อยู่ใกล้เคียง	กิจกรรมเจาะเข็มดำเนินการแล้วเสร็จเมื่อเดือนตุลาคม พ.ศ. 2563	-	-
	5. ไม่ทำกิจกรรมต่าง ๆ ที่ก่อให้เกิดเสียงดังพร้อมกันในเวลาเดียวกัน	โครงการไม่มีกิจกรรมที่ก่อให้เกิดเสียงดังพร้อมกันในเวลาเดียวกันเพื่อลด ผลกระทบด้านเสียงต่อชุมชนโดยรอบโครงการ	-	-

ตารางที่ 2-2 (ต่อ) ผลการตรวจสอบการปฏิบัติตามมาตรการป้องกัน และแก้ไขผลกระทบสิ่งแวดล้อม โครงการ Mochit Complex ระยะก่อสร้าง

องค์ประกอบ สิ่งแวดล้อม	มาตรการป้องกันและแก้ไขผลกระทบสิ่งแวดล้อม	รายละเอียดการปฏิบัติตามมาตรการ	ข้อเสนอแนะ/ปัญหา อุปสรรค การแก้ไข	เอกสารอ้างอิง
1.3 เสียง (ต่อ)	6. ลดจำนวนของเครื่องจักรที่ใช้งานบริเวณที่อยู่ใกล้เคียงกัน	โครงการได้ลดจำนวนเครื่องจักรที่ใช้งานบริเวณใกล้เคียงกัน เพื่อลดผลกระทบด้านเสียงต่อชุมชนโดยรอบโครงการ	-	-
	7. เลือกใช้เครื่องมือ อุปกรณ์และวิธีการก่อสร้างที่เกิดเสียงรบกวนน้อยที่สุด	โครงการเลือกใช้เครื่องมือ อุปกรณ์และวิธีการก่อสร้างที่เกิดเสียงรบกวนน้อยที่สุด รวมถึงกำชับคนงานที่ควบคุมเครื่องจักรให้ใช้งานอย่างระมัดระวัง	-	-
	8. อุปกรณ์และเครื่องจักรกลที่มีการใช้งานเป็นครั้งคราวให้ดับเครื่องหรือเบาคู่มือระหว่างการพัก	โครงการได้กำชับให้คนงานดับเครื่องยนต์ อุปกรณ์และเครื่องจักรกล ในระหว่างช่วงพักกลางวันและในช่วงที่ไม่มีการใช้งาน	-	-
	9. ใช้อุปกรณ์และเครื่องจักรกลที่ได้รับการบำรุงรักษาอย่างดีเท่านั้น และต้องได้รับการดูแลอย่างสม่ำเสมอระหว่างการก่อสร้าง	โครงการมีการตรวจสอบเครื่องจักรที่ใช้ในโครงการ โดยใช้ของสติกเกอร์ที่แตกต่างกันในแต่ละเดือน และมีการตรวจสอบเครื่องจักรก่อนการใช้งานเสมอ	-	รูปที่ 2-22 รูปที่ 2-23 เอกสารแนบ 9 เอกสารแนบ 10
	10. ใช้น้ำมันหล่อลื่นช่วยลดการเสียดสีระหว่างชิ้นส่วนของเครื่องจักร	สำหรับเครื่องจักรที่อาจมีการเสียดสีของชิ้นส่วน โครงการมีการใช้น้ำมันหล่อลื่นเพื่อลดการเสียดสีระหว่างชิ้นส่วน	-	-
	11. ผู้รับเหมาควบคุมคนงานก่อสร้างไม่ให้ส่งเสียงดังรบกวนผู้อาศัยข้างเคียง	ระหว่างเดือนมกราคม-มิถุนายน พ.ศ. 2565 มีคนงานประมาณ 160-350 คน ทางโครงการได้กำชับคนงานไม่ให้ส่งเสียงดังรบกวนผู้อาศัยข้างเคียงทุกวันก่อนเริ่มการทำงาน	-	รูปที่ 2-24
	12. ในการขนส่งวัสดุก่อสร้างเข้ามาในพื้นที่โครงการ โครงการต้องกำชับผู้รับเหมาให้ดำเนินการขนส่งให้ถูกต้องตามหลักการขนย้าย และควบคุมคนงานไม่ให้มีการโยนวัสดุ อุปกรณ์ก่อสร้าง เช่น เหล็กเส้น ซึ่งการกระทำดังกล่าวจะก่อให้เกิดเสียงดัง	โครงการได้มีการควบคุมการขนส่งวัสดุเข้ามาในพื้นที่โครงการให้เป็นไปตามหลักการขนย้าย โดยจะมีหมายเลขโทรศัพท์ติดที่รถบรรทุก เพื่อให้ประชาชนที่ใช้ถนนสามารถติดต่อในกรณีที่มีเรื่องร้องเรียนในเรื่องการขนส่งวัสดุ อีกทั้งโครงการได้กำชับไม่ให้คนงานโยนวัสดุ อุปกรณ์ที่อาจทำให้เกิดเสียงดังผิดปกติ	-	รูปที่ 2-30

ตารางที่ 2-2 (ต่อ) ผลการตรวจสอบการปฏิบัติตามมาตรการป้องกัน และแก้ไขผลกระทบสิ่งแวดล้อม โครงการ Mochit Complex ระยะก่อสร้าง

องค์ประกอบ สิ่งแวดล้อม	มาตรการป้องกันและแก้ไขผลกระทบสิ่งแวดล้อม	รายละเอียดการปฏิบัติตามมาตรการ	ข้อเสนอแนะ/ปัญหา อุปสรรค การแก้ไข	เอกสารอ้างอิง
1.3 เสียง (ต่อ)	13. ไม่ให้มีกิจกรรมก่อสร้างที่อาจก่อให้เกิดเสียงดัง เช่น การตัดเหล็ก การตัดกระเบื้อง การบดกรี เป็นต้นโดยให้จัดทำ ในโรงงานภายนอกแล้วจึงขนส่งมาประกอบภายในพื้นที่ก่อสร้างเท่านั้น	โครงการกำหนดให้ผู้รับเหมาวางแผนกิจกรรมในพื้นที่ก่อสร้างอย่างเหมาะสม โดยให้มีกิจกรรมที่อาจก่อให้เกิดเสียงดังน้อยที่สุด เพื่อลดผลกระทบด้านเสียงต่อชุมชนโดยรอบ	-	-
	14. จัดจ้างผู้รับเหมาที่มีคุณภาพตลอดจนจัดให้มีบริษัทควบคุมงานก่อสร้าง ให้ปฏิบัติตามมาตรการที่ระบุไว้ในรายงานการประเมินผลกระทบสิ่งแวดล้อมที่ได้รับการเห็นชอบอย่างเคร่งครัด	โครงการได้กำหนดให้ผู้รับเหมางานก่อสร้างปฏิบัติตามมาตรการระบุไว้ในรายงานการประเมินผลกระทบสิ่งแวดล้อมอย่างเคร่งครัด	-	-
1.4 ความสั่นสะเทือน	1. ก่อนก่อสร้างโครงการอย่างน้อย 1 เดือน ผู้รับเหมาต้องแจ้งเจ้าของบ้าน/อาคารข้างเคียง โดยทำการสำรวจถ่ายภาพ สภาพรั้ว กำแพงบ้าน และตัวอาคาร ก่อนการทำระบบป้องกันดินพัง เพื่อรับผิดชอบชดเชยค่าเสียหาย/ซ่อมแซม ให้คืนสภาพเดิมหากเกิดการแตกร้าวขึ้น และให้หมายเลขโทรศัพท์ของเจ้าหน้าที่ควบคุมการก่อสร้าง เพื่อให้สามารถติดต่อกับโครงการได้โดยตรง	โครงการได้มีการประชาสัมพันธ์การก่อสร้างให้กับชุมชนโดยรอบได้ทราบ ก่อนการก่อสร้างโครงการ อีกทั้งมีการทำการสำรวจสภาพแวดล้อมโดยรอบพื้นที่ก่อสร้าง เพื่อใช้เป็นข้อมูลในการรับผิดชอบชดเชยค่าเสียหายและซ่อมแซม ของอาคารโดยรอบหากได้รับผลกระทบจากการก่อสร้างให้กลับคืนสภาพเดิม	-	รูปที่ 2-17 รูปที่ 2-31 เอกสารแนบ 3 เอกสารแนบ 8
	2. กำหนดช่วงเวลาการทำงานที่ก่อให้เกิดความสั่นสะเทือน เช่น การเจาะเสาเข็ม การก่อสร้างฐานราก และงานโครงสร้าง เป็นต้น วันจันทร์ถึงวันเสาร์ในช่วงเวลา 08.00-18.00 น. โดยจะหยุดการก่อสร้างตั้งแต่เวลา 17.00 น. แต่ช่วงเวลาหลังจากนั้น จะเป็นการเก็บงานรวมถึงการทำความสะอาด จนถึงเวลา 18.00 น. และให้คนงานก่อสร้างออกนอกพื้นที่โครงการก่อนเวลา 18.00 แต่หากมีกิจกรรมการก่อสร้างที่ต่อเนื่อง และเกินช่วงเวลา (เป็นครั้งคราว 3 ครั้ง/สัปดาห์) จะดำเนินการเฉพาะเหตุบนฐานรากเท่านั้น	โครงการได้กำชับผู้รับเหมาให้ดำเนินการก่อสร้างอยู่ในช่วงเวลาที่กำหนด ทั้งนี้ในกรณีที่มีการก่อสร้างนอกเหนือระยะเวลาที่กำหนดเนื่องจากปัญหาด้านการจราจรและการทำงานต่อเนื่อง ทางผู้รับเหมาได้ดำเนินการประชาสัมพันธ์ให้ชุมชนโดยรอบได้ทราบก่อนเริ่มก่อสร้างเป็นที่เรียบร้อยแล้ว นอกจากนี้ โครงการได้ประชาสัมพันธ์ให้ชุมชน เพื่อให้ชุมชนได้รับทราบกิจกรรมของโครงการอย่างต่อเนื่อง	-	รูปที่ 2-17 เอกสารแนบ 8

ตารางที่ 2-2 (ต่อ) ผลการตรวจสอบการปฏิบัติตามมาตรการป้องกัน และแก้ไขผลกระทบสิ่งแวดล้อม โครงการ Mochit Complex ระยะก่อสร้าง

องค์ประกอบ สิ่งแวดล้อม	มาตรการป้องกันและแก้ไขผลกระทบสิ่งแวดล้อม	รายละเอียดการปฏิบัติตามมาตรการ	ข้อเสนอแนะ/ปัญหา อุปสรรค การแก้ไข	เอกสารอ้างอิง
1.4 ความสั่นสะเทือน (ต่อ)	ต้องแจ้งผู้ที่อยู่อาศัยข้างเคียงให้ทราบล่วงหน้าอย่างน้อย 3 วัน และต้องได้รับอนุญาตจากหน่วยงานที่ให้อนุญาต แต่ทั้งนี้จะต้องไม่เกินเวลา 20.00 น. และในวันอาทิตย์จะไม่มีการทำงานใด ๆ สำหรับวันหยุดนักขัตฤกษ์โครงการจะทำงานที่ไม่ก่อให้เกิดเสียงดัง ในช่วงเวลา 08.00 - 18.00 น. เท่านั้น			
	3. จัดให้มีการประกันภัยความรับผิดชอบกฎหมายต่อชีวิต ร่างกาย และทรัพย์สินของบุคคลภายนอกโดยแสดงสำเนาตาราง กรมธรรม์ประกันภัยดังกล่าวไว้ในที่เปิดเผยและเห็นได้ง่าย ภายในพื้นที่ก่อสร้าง	โครงการจัดให้มีประกันภัยความรับผิดชอบกฎหมายต่อชีวิต ร่างกาย และทรัพย์สินของบุคคลภายนอก โดยมีการแสดงสำเนากรมธรรม์ ประกันภัยไว้ด้านหน้าโครงการ	-	รูปที่ 2-6 เอกสารแนบ 4
	4. จัดให้มีวิศวกรดูแลการก่อสร้างอย่างใกล้ชิด และควบคุมการ ก่อสร้างให้ถูกต้องตามหลักวิศวกรรมให้ส่งผลกระทบต่อพื้นที่ ข้างเคียงน้อยที่สุด	โครงการจัดให้มีวิศวกรดูแลการก่อสร้างโครงการ ประจำโครงการอย่าง ใกล้ชิด เพื่อให้การก่อสร้างถูกต้องตามหลักวิศวกรรม และส่งผลกระทบต่อชุมชนโดยรอบน้อยที่สุด	-	เอกสารแนบ 11
	5. จัดจ้างผู้รับเหมาที่มีคุณภาพ ตลอดจนจัดให้บริษัทควบคุมงาน ก่อสร้างให้ปฏิบัติตามมาตรการที่ระบุไว้ในรายงานการ ประเมินผลกระทบสิ่งแวดล้อมที่ได้รับความเห็นชอบอย่าง ครบถ้วน	โครงการได้กำหนดให้ผู้รับเหมาปฏิบัติตามมาตรการระบุไว้ในรายงานการ ประเมินผลกระทบสิ่งแวดล้อมอย่างเคร่งครัด	-	-
1.5 การพังทลายของ ดิน	1. ก่อนก่อสร้างโครงการผู้รับเหมาต้องแจ้งเจ้าของอาคารข้างเคียง โดยทำการสำรวจถ่ายภาพสภาพรั้ว กำแพงบ้าน และตัวอาคาร พร้อมทำเอกสารเพื่อให้แต่ละฝ่ายเก็บไว้ฝ่ายละ 1 ชุด ก่อนการ จัดทำเสาเข็มของอาคารเพื่อรับผิวดินชดเชยค่าเสียหาย/ ซ่อมแซม ให้คืนสภาพเดิมหากเกิดการแตกร้าวขึ้น และให้	โครงการได้มีการประชาสัมพันธ์การก่อสร้างให้กับชุมชนโดยรอบได้ทราบ ก่อนการก่อสร้างโครงการ อีกทั้งมีการทำการสำรวจสภาพแวดล้อม โดยรอบพื้นที่ก่อสร้าง เพื่อใช้เป็นข้อมูลในการรับผิดชอบชดเชย ค่าเสียหายและซ่อมแซมของอาคารโดยรอบหากได้รับผลกระทบจากการ ก่อสร้างให้กลับคืนสภาพเดิม	-	รูปที่ 2-17 รูปที่ 2-31 เอกสารแนบ 3 เอกสารแนบ 8

ตารางที่ 2-2 (ต่อ) ผลการตรวจสอบการปฏิบัติตามมาตรการป้องกัน และแก้ไขผลกระทบสิ่งแวดล้อม โครงการ Mochit Complex ระยะก่อสร้าง

องค์ประกอบ สิ่งแวดล้อม	มาตรการป้องกันและแก้ไขผลกระทบสิ่งแวดล้อม	รายละเอียดการปฏิบัติตามมาตรการ	ข้อเสนอแนะ/ปัญหา อุปสรรค การแก้ไข	เอกสารอ้างอิง
1.5 การพังทลายของ ดิน (ต่อ)	หมายเลขโทรศัพท์ของเจ้าหน้าที่ควบคุมการก่อสร้าง เพื่อให้สามารถติดต่อกับโครงการได้โดยตรง			
	2. ก่อสร้างอาคารโครงการโดยใช้เสาเข็มเจาะเพื่อป้องกันผลกระทบต่อผู้อยู่ใกล้เคียง	กิจกรรมเจาะเข็มดำเนินการแล้วเสร็จเมื่อเดือนตุลาคม พ.ศ. 2563	-	-
	3. จัดให้มีการทำประกันป้องกันภัยรับผิดชอบตามกฎหมายชีวิต ร่างกาย และทรัพย์สินของบุคคล ภายนอก และแสดงสำเนาตารางกรมธรรม์ประกันภัยดังกล่าวไว้ในที่เปิดเผยและเห็นได้ง่ายภายในพื้นที่ก่อสร้าง	โครงการจัดให้มีประกันภัยความรับผิดชอบกฎหมายต่อชีวิต ร่างกาย และทรัพย์สินของบุคคลภายนอก โดยมีการแสดงสำเนากรมธรรม์ประกันภัยไว้ด้านหน้าโครงการ	-	รูปที่ 2-6 เอกสารแนบ 4
	4. จัดให้มีการป้องกันภัยความรับผิดชอบตามกฎหมายชีวิต ร่างกาย และทรัพย์สินของบุคคลภายนอกและแสดงสำเนาตารางกรมธรรม์ประกันภัยดังกล่าวไว้ในที่เปิดเผยและเห็นได้ง่ายภายในพื้นที่ก่อสร้าง	โครงการจัดให้มีประกันภัยความรับผิดชอบกฎหมายต่อชีวิต ร่างกาย และทรัพย์สินของบุคคลภายนอก โดยมีการแสดงสำเนากรมธรรม์ประกันภัยไว้ด้านหน้าโครงการ	-	รูปที่ 2-6 เอกสารแนบ 4
	5. จัดให้มีผู้ควบคุมการก่อสร้างที่มีคุณภาพ เพื่อควบคุมการก่อสร้างโครงการให้เป็นไปตามมาตรการที่ระบุไว้ในรายงานการประเมินผลกระทบสิ่งแวดล้อมที่ได้รับความเห็นชอบอย่างเคร่งครัด	โครงการจัดให้มีวิศวกรควบคุมงานก่อสร้าง และกำกับให้ปฏิบัติตามมาตรการป้องกันและแก้ไขผลกระทบสิ่งแวดล้อมอย่างเคร่งครัด	-	เอกสารแนบ 11
1.6 คุณภาพน้ำ	1. จัดให้มีห้องส้วมสำหรับคนงานก่อสร้างให้เพียงพอจำนวน 40 ห้อง ทางด้านทิศตะวันตกของพื้นที่โครงการ	ระหว่างเดือนมกราคม-มิถุนายน พ.ศ. 2565 โดยมีคนงานก่อสร้างทั้งหมดประมาณ 160-350 คน มีห้องน้ำรวม 14 ห้อง ทางโครงการอยู่ระหว่างการจัดหาเพิ่มเติม เพื่อให้เพียงพอกับคนงาน	-	รูปที่ 2-33

ตารางที่ 2-2 (ต่อ) ผลการตรวจสอบการปฏิบัติตามมาตรการป้องกัน และแก้ไขผลกระทบสิ่งแวดล้อม โครงการ Mochit Complex ระยะก่อสร้าง

องค์ประกอบ สิ่งแวดล้อม	มาตรการป้องกันและแก้ไขผลกระทบสิ่งแวดล้อม	รายละเอียดการปฏิบัติตามมาตรการ	ข้อเสนอแนะ/ปัญหา อุปสรรค การแก้ไข	เอกสารอ้างอิง
1.6 คุณภาพน้ำ (ต่อ)	2. จัดให้มีระบบบำบัดน้ำเสียสำเร็จรูปชนิดเติมอากาศ จำนวน 1 ชุด ออกแบบให้สามารถรองรับน้ำเสียได้ 40 ลูกบาศก์เมตร/วัน บำบัดน้ำเสียให้มีค่า BOD ในน้ำทิ้งไม่เกิน 20 มิลลิกรัม/ลิตร ก่อนระบายออกสู่ภายนอกโครงการต่อไป	ห้องน้ำภายในพื้นที่โครงการเป็นห้องน้ำที่มีระบบบำบัดน้ำเสียสำเร็จรูปในตัว โดยมีการตรวจวัดคุณภาพน้ำทั้งก่อนระบายออกสู่ภายนอกโครงการเดือนละ 1 ครั้งและควบคุมค่า BOD น้ำทิ้งไม่ให้เกิน 20 มิลลิกรัม/ลิตร นอกจากนี้ โครงการจัดให้มีการเข้ามาสุบสิ่งปฏิกูลโดยเขตจัดจกรเป็นประจำ	-	รูปที่ 2-32 รูปที่ 2-33 เอกสารแนบ 12
	3. จัดให้มีพนักงานดูแลความสะอาดห้องน้ำ และดูแลระบบบำบัดน้ำเสียให้ทำงานได้อย่างมีประสิทธิภาพ	โครงการจัดให้มีพนักงานคอยดูแลทำความสะอาดห้องน้ำอยู่เสมอ	-	รูปที่ 2-34
	4. ประสานบริษัทเอกชนที่ได้รับอนุญาตจากกรมโรงงานอุตสาหกรรม เช่น บริษัท เบตเตอร์ เวิลด์ กรีน จำกัด (มหาชน) หรือบริษัท เอเชีย เวสต์ แมนเนจเม้นท์ จำกัด เป็นต้น มาสุบตะกอนส่วนเกินจากระบบบำบัดน้ำเสียไปกำจัดเดือนละ 1 ครั้ง	ห้องน้ำภายในพื้นที่โครงการเป็นห้องน้ำที่มีระบบบำบัดน้ำเสียสำเร็จรูปในตัว โดยโครงการจะจัดให้มีการเข้ามาสุบสิ่งปฏิกูลโดยเขตจัดจกรเป็นประจำ	-	รูปที่ 2-32 เอกสารแนบ 12
	5. ตรวจสอบการรั่วซึมของน้ำจากห้องน้ำ เพื่อให้ห้องน้ำสะอาดไม่ส่งกลิ่นรบกวนผู้พักอาศัยใกล้เคียง	โครงการจัดให้มีพนักงานคอยดูแลทำความสะอาดห้องน้ำ และตรวจสอบการรั่วซึมจากห้องน้ำอยู่เสมอ เพื่อป้องกันไม่ให้ส่งกลิ่นรบกวนผู้พักอาศัยบริเวณใกล้เคียงโครงการ	-	รูปที่ 2-34
	6. หากบริเวณพื้นที่ห้องส้วม สำหรับคนงานก่อสร้างของโครงการส่งผลกระทบต่อกลิ่นรบกวน โครงการต้องจัดหาวิธีหรือสารเคมีทางชีวภาพมาช่วยกำจัดกลิ่น	โครงการจัดให้มีพนักงานคอยดูแลทำความสะอาดห้องน้ำคอยตรวจสอบการรั่วซึมจากห้องน้ำอยู่เสมอ อย่างไรก็ตามหากมีกลิ่นรบกวนโครงการจะดำเนินการแก้ไขทันที	-	รูปที่ 2-34

ตารางที่ 2-2 (ต่อ) ผลการตรวจสอบการปฏิบัติตามมาตรการป้องกัน และแก้ไขผลกระทบสิ่งแวดล้อม โครงการ Mochit Complex ระยะก่อสร้าง

องค์ประกอบ สิ่งแวดล้อม	มาตรการป้องกันและแก้ไขผลกระทบสิ่งแวดล้อม	รายละเอียดการปฏิบัติตามมาตรการ	ข้อเสนอแนะ/ปัญหา อุปสรรค การแก้ไข	เอกสารอ้างอิง
2. ทรัพยากร สิ่งแวดล้อมและ ธรรมชาติ	1. ดำเนินการตามมาตรการป้องกันและแก้ไขผลกระทบต่อทรัพยากร สิ่งแวดล้อมทางกายภาพ ได้แก่ คุณภาพอากาศ เสียง ความ สั่นสะเทือน การพังทลายของดิน คุณภาพน้ำ และคุณค่าการใช้ ประโยชน์ของมนุษย์อย่างเคร่งครัด เพื่อไม่ก่อให้เกิดผลกระทบต่อ สิ่งแวดล้อมทางชีวภาพ	โครงการได้กำชับให้ผู้รับเหมาปฏิบัติตามมาตรการป้องกันและแก้ไข ผลกระทบต่อทรัพยากรสิ่งแวดล้อมทางกายภาพอย่างเคร่งครัด	-	-
3. คุณค่าการใช้ประโยชน์ ของมนุษย์ 3.1 น้ำใช้	1. จัดให้มีการสำรองน้ำใช้อย่างน้อย 45 ลูกบาศก์เมตร/วัน (สำรองน้ำได้อย่างน้อย 1 วัน)	ระหว่างเดือนมกราคม-มิถุนายน พ.ศ. 2565 มีคนงานก่อสร้างทั้งหมด ประมาณ 160-350 คน โครงการมีการสำรองน้ำใช้ไว้ในถังรวมประมาณ 60 ลูกบาศก์เมตร	-	รูปที่ 2-35
	2. กำชับให้คนงานใช้น้ำอย่างประหยัด	โครงการได้กำชับให้คนงานก่อสร้างใช้น้ำอย่างประหยัด	-	-
3.2 น้ำเสีย	1. ปฏิบัติตามมาตรการป้องกันและแก้ไขผลกระทบสิ่งแวดล้อมที่ ระบุในหัวข้อ 1.6 เรื่องคุณภาพน้ำ ข้อ 1 อย่างเคร่งครัด	โครงการได้กำหนดให้ผู้รับเหมาก่อสร้างโครงการปฏิบัติตามมาตรการ ป้องกันและแก้ไขผลกระทบสิ่งแวดล้อมที่ระบุในหัวข้อ 1.6 เรื่องคุณภาพ น้ำ ข้อ 1 อย่างเคร่งครัด	-	-
3.3 การระบายน้ำและ การป้องกันน้ำท่วม	1. จัดทำรางระบายน้ำชั่วคราว ความกว้าง 0.4 เมตร ความลึก 0.4 เมตร และความลาดเอียง 1 : 200 บริเวณโดยรอบแนวเขตดิน ของพื้นที่โครงการ เพื่อบรรณน้ำเข้าสู่บ่อพักน้ำเพื่อให้เศษดิน ตกตะกอนก่อนระบายออกสู่ท่อระบายน้ำสาธารณะริมถนน พหลโยธินต่อไป	โครงการมีการจัดทำรางระบายน้ำรอบพื้นที่ก่อสร้าง โดยกำหนดความกว้าง 0.4 เมตร ความลึก 0.4 เมตร และความลาดเอียง 1 : 200 โดยโครงการ มีการลอกรางระบายน้ำอย่างสม่ำเสมอ	-	รูปที่ 2-36

ตารางที่ 2-2 (ต่อ) ผลการตรวจสอบการปฏิบัติตามมาตรการป้องกัน และแก้ไขผลกระทบสิ่งแวดล้อม โครงการ Mochit Complex ระยะก่อสร้าง

องค์ประกอบ สิ่งแวดล้อม	มาตรการป้องกันและแก้ไขผลกระทบสิ่งแวดล้อม	รายละเอียดการปฏิบัติตามมาตรการ	ข้อเสนอแนะ/ปัญหา อุปสรรค การแก้ไข	เอกสารอ้างอิง
3.3 การระบายน้ำและ การป้องกันน้ำท่วม (ต่อ)	2. ในช่วงก่อสร้างชั้นใต้ดิน จัดให้มีรางระบายน้ำรวมน้ำหลาก ที่เกิดขึ้นจากชั้นใต้ดินเข้าสู่บ่อพักน้ำ และใช้เครื่องสูบน้ำ สูบรวมระบายน้ำออกสู่รางระบายน้ำที่อยู่โดยรอบพื้นที่โครงการ	ระหว่างเดือนมกราคม-มิถุนายน พ.ศ. 2565 กิจกรรมก่อสร้างเป็นงาน ก่อสร้างบริเวณชั้นใต้ดินและชั้น 1-4 โดยโครงการมีการจัดเตรียมปั๊มสูบน้ำ ในจุดต่างๆเพื่อสูบน้ำกรณีมีฝนตก โดยสูบน้ำเข้าสู่บ่อพักน้ำของโครงการ	-	รูปที่ 2-3
3.4 การจัดการมูลฝอย	(1) มาตรการด้านการจัดการเศษวัสดุก่อสร้าง			
	1. ใช้ผ้าใบคลุมรถบรรทุกที่ใช้ขนส่งเศษวัสดุก่อสร้างเพื่อป้องกัน การร่วงหล่นลงบนถนน	ระหว่างเดือนมกราคม-มิถุนายน พ.ศ. 2565 โครงการมีการขนส่งเศษ วัสดุก่อสร้างออกไปนอกโครงการ ซึ่งกำหนดให้รถบรรทุกต้องปิดคลุม ผ้าใบให้มิดชิดเพื่อป้องกันการร่วงหล่นระหว่างการขนส่ง อีกทั้งกำหนดให้ รถบรรทุกที่จะออกภายนอกโครงการต้องทำการล้างล้อก่อนเสมอ เพื่อลด ผลกระทบด้านฝุ่นละอองบนถนนที่ใช้ในการขนส่ง	-	รูปที่ 2-20 รูปที่ 2-25
	2. ควบคุมน้ำหนักรถบรรทุกตามพิกัด กำชับให้ผู้ขับรถบรรทุก ปฏิบัติตามพระราชบัญญัติการจราจรทางบก และให้ขับรถด้วยความ ระมัดระวังเป็นพิเศษ	โครงการมีการควบคุมน้ำหนักของรถบรรทุกให้เป็นไปตามกฎหมาย และ กำชับผู้ขับรถให้ปฏิบัติตามกฎหมายอย่างเคร่งครัดอยู่เสมอ	-	เอกสารแนบ 28
	3. ไม่นำเศษวัสดุก่อสร้างไปทิ้งในพื้นที่สาธารณะหรือสถานที่ที่อาจ ส่งผลกระทบต่อผู้พักอาศัยอยู่ในบริเวณนั้น ๆ	โครงการจัดให้มีการจัดการกับเศษวัสดุอย่างถูกต้อง และไม่ส่งผลกับ ผู้อยู่อาศัยใกล้เคียง โดยระหว่างเดือนมกราคม-มิถุนายน พ.ศ. 2565 โครงการมีการนำเศษเหลือออกจากพื้นที่โครงการเพื่อรวบรวมและ จำหน่าย โดยไม่มีการนำไปทิ้งในพื้นที่สาธารณะแต่อย่างใด	-	รูปที่ 2-37 เอกสารแนบ 13 เอกสารแนบ 14
	4. ตรวจสอบเครื่องยนต์ของรถที่ใช้ในการขนส่งให้อยู่ในสภาพดี อยู่เสมอ เพื่อลดการเกิดมลพิษ	โครงการมีการตรวจสอบเครื่องยนต์ของรถที่ใช้ขนส่งให้อยู่ในสภาพดี อยู่เสมอ	-	รูปที่ 2-22 เอกสารแนบ 9

ตารางที่ 2-2 (ต่อ) ผลการตรวจสอบการปฏิบัติตามมาตรการป้องกัน และแก้ไขผลกระทบสิ่งแวดล้อม โครงการ Mochit Complex ระยะก่อสร้าง

องค์ประกอบ สิ่งแวดล้อม	มาตรการป้องกันและแก้ไขผลกระทบสิ่งแวดล้อม	รายละเอียดการปฏิบัติตามมาตรการ	ข้อเสนอแนะ/ปัญหา อุปสรรค การแก้ไข	เอกสารอ้างอิง
3.4 การจัดการมูลฝอย (ต่อ)	(2) มาตรการด้านการจัดการมูลฝอยคนงานก่อสร้าง 1. จัดเตรียมถังรองรับมูลฝอยขนาด 240 ลิตร จำนวน 16 ถัง วางไว้บริเวณพื้นที่ก่อสร้างและในแต่ละวันต้องจัดให้มีผู้รับผิดชอบในการรวบรวมมูลฝอยตามจุดต่าง ๆ เพื่อให้รถเก็บขนมูลฝอยของสำนักงานเขตจตุจักรมาเก็บขนไปกำจัดต่อไป	ระหว่างเดือนมกราคม-มิถุนายน พ.ศ. 2565 มีคนงานก่อสร้างทั้งหมดประมาณ 160-350 คน โครงการจัดให้มีถังรองรับมูลฝอยและพื้นที่รวบรวมของเสียแยกประเภทในพื้นที่ก่อสร้างอย่างเพียงพอ และให้สำนักงานเขตจตุจักรจะเข้ามารับมูลฝอยทั่วไปจากโครงการไปกำจัด	-	รูปที่ 2-27 รูปที่ 2-28
	2. หากบริเวณพื้นที่พักมูลฝอยของโครงการส่งผลกระทบด้านกลิ่นรบกวน โครงการต้องจัดหาวิธีหรือสารชีวภาพมาช่วยกำจัดกลิ่น	โครงการจัดให้มีถังรองรับมูลฝอยแบบมีฝาปิดและพื้นที่รวบรวมของเสียแยกประเภทในพื้นที่ก่อสร้างอย่างเพียงพอ และให้สำนักงานเขตจตุจักรเข้ามารับมูลฝอยจากโครงการไปกำจัด	-	รูปที่ 2-27 รูปที่ 2-28
	3. ควบคุมไม่ให้มีสัตว์พาหนะนำโรคในพื้นที่โครงการ เช่น หนู แมลงสาบ เป็นประจำ โดยหากพบต้องกำจัดทันที	โครงการได้ดูแลความสะอาดในพื้นที่โครงการ ไม่ให้มีสัตว์พาหนะนำโรค	-	-
3.5 ระบบไฟฟ้า	1. กำชับให้คนงานใช้ไฟฟ้าอย่างประหยัด	โครงการได้มีการกำชับคนงานให้ใช้ไฟฟ้าอย่างประหยัด	-	รูปที่ 2-38
3.6 การป้องกัน อัคคีภัย	1. เจ้าหน้าที่ความปลอดภัยในการทำงาน (จป.) จะต้องกำหนดพื้นที่เสี่ยงต่อการเกิดเพลิงไหม้และต้องตรวจสอบพื้นที่เสี่ยงที่อาจเกิดเพลิงไหม้ทุกวัน	ระหว่างเดือนมกราคม-มิถุนายน พ.ศ. 2565 ยังไม่มีกิจกรรมที่เสี่ยงต่อการเกิดเพลิงไหม้ อย่างไรก็ตาม โครงการได้เตรียมถังดับเพลิงไว้ภายในพื้นที่โครงการในกรณีเกิดเหตุฉุกเฉิน	-	รูปที่ 2-39
	2. จัดให้มีถังดับเพลิงเคมีชนิดมือถือไว้ภายในพื้นที่ก่อสร้างและเพิ่มขึ้นตามชั้นที่มีการก่อสร้างโครงสร้างแล้วเสร็จจำนวน 1 ถัง/ชั้น เพื่อเตรียมความพร้อมกรณีเกิดเหตุเพลิงไหม้	โครงการจัดให้มีถังดับเพลิงชนิดมือถือไว้ภายในพื้นที่โครงการอย่างเพียงพอ	-	รูปที่ 2-39
	3. ติดป้ายแนะนำการใช้ถังดับเพลิงไว้บริเวณที่อุปกรณ์ติดตั้งอยู่เพื่อให้ผู้ถือถังที่เกิดเหตุสามารถใช้ได้ทันที	โครงการจัดให้มีถังดับเพลิงเคมีประจำพื้นที่โครงการ และมีการติดป้ายแนะนำการใช้งานไว้ประจำถัง เพื่อให้ผู้ใช้งานสามารถใช้ได้อย่างถูกต้อง	-	รูปที่ 2-39 รูปที่ 2-40

ตารางที่ 2-2 (ต่อ) ผลการตรวจสอบการปฏิบัติตามมาตรการป้องกัน และแก้ไขผลกระทบสิ่งแวดล้อม โครงการ Mochit Complex ระยะก่อสร้าง

องค์ประกอบ สิ่งแวดล้อม	มาตรการป้องกันและแก้ไขผลกระทบสิ่งแวดล้อม	รายละเอียดการปฏิบัติตามมาตรการ	ข้อเสนอแนะ/ปัญหา อุปสรรค การแก้ไข	เอกสารอ้างอิง
3.6 การป้องกัน อัคคีภัย (ต่อ)	4. จัดให้มีการตรวจสอบถังดับเพลิง ให้สามารถใช้งานได้อยู่เสมอ หากพบว่าการเสียหายหรือใช้การไม่ได้ให้รีบดำเนินการแก้ไขทันที	โครงการได้มีการตรวจสอบถังดับเพลิงให้อยู่ในสภาพพร้อมใช้งานอยู่เสมอ	-	รูปที่ 2-41 รูปที่ 2-42 เอกสารแนบ 15
	5. กำหนดมาตรการควบคุมคนงานอย่างเข้มงวด โดยแยกที่พักคนงานออกจากพื้นที่ก่อสร้าง ติดป้ายห้ามประกอบกิจกรรมที่ก่อให้เกิดประกายไฟบริเวณพื้นที่ก่อสร้าง อาทิ ประกอบอาหาร จุดเทียน เพื่อป้องกันการเกิดเพลิงไหม้	โครงการมีการจัดที่พักคนงานโดยแยกออกจากพื้นที่ก่อสร้าง โดยกำหนดไม่ให้ประกอบกิจกรรมที่ก่อให้เกิดประกายไฟบริเวณพื้นที่ก่อสร้าง เพื่อป้องกันการเกิดเพลิงไหม้	-	รูปที่ 2-43
	6. กำหนดพื้นที่สูบบุหรี่ให้เป็นสัดส่วน โดยติดป้ายเตือนห้ามสูบบุหรี่ในพื้นที่ห้ามสูบ พร้อมทั้งกำหนดมาตรการบทลงโทษสำหรับผู้ฝ่าฝืน	โครงการจัดให้มีพื้นที่สูบบุหรี่บริเวณพื้นที่โครงการ โดยติดป้ายเตือนห้ามสูบบุหรี่ในพื้นที่ห้ามสูบ	-	รูปที่ 2-44 รูปที่ 2-45
	7. จัดให้มีพื้นที่วางวัสดุกันไฟ หรือสารเคมีให้เป็นสัดส่วน พร้อมติดป้ายเตือนอย่างชัดเจน	โครงการจัดให้มีพื้นที่สำหรับวางวัสดุอันตราย หรือสารเคมีให้เป็นสัดส่วน	-	รูปที่ 2-46
	8. เก็บรวบรวมคัดแยกมูลฝอยหรือเศษวัสดุที่ติดไฟง่าย และนำไปกำจัดภายนอกพื้นที่โครงการ	โครงการมีการคัดแยกมูลฝอยหรือเศษวัสดุที่ติดไฟง่าย และนำไปกำจัดภายนอกพื้นที่โครงการ	-	รูปที่ 2-28
	9. ตรวจสอบอุปกรณ์ไฟฟ้าให้อยู่ในสภาพพร้อมใช้งาน สายไฟไม่ฉีกขาด ปูด บวม เปื่อยยุ่ย หรือมีรอยแตกร้าว เพราะเสี่ยงต่อการเกิดไฟฟ้าลัดวงจร ทำให้เกิดเหตุเพลิงไหม้ได้	โครงการได้มีการตรวจสอบอุปกรณ์ไฟฟ้าให้อยู่ในสภาพพร้อมใช้งานเป็นประจำทุกเดือน	-	รูปที่ 2-47 รูปที่ 2-48 เอกสารแนบ 16
	10. ไม่เดินสายไฟฟ้าแบบชั่วคราว ไม่ใช้ชุดสายพ่วงต่อพ่วงกันหลายชั้น เพราะกระแสไฟจะเกินขนาดพิกัดที่กำหนด ทำให้เกิดความร้อนสูง และเพลิงไหม้จากไฟฟ้าลัดวงจร	โครงการไม่มีการเดินสายไฟฟ้าแบบชั่วคราว และไม่ใช้ชุดสายพ่วงต่อพ่วงกันหลายชั้นแต่อย่างใด	-	-

ตารางที่ 2-2 (ต่อ) ผลการตรวจสอบการปฏิบัติตามมาตรการป้องกัน และแก้ไขผลกระทบสิ่งแวดล้อม โครงการ Mochit Complex ระยะก่อสร้าง

องค์ประกอบ สิ่งแวดล้อม	มาตรการป้องกันและแก้ไขผลกระทบสิ่งแวดล้อม	รายละเอียดการปฏิบัติตามมาตรการ	ข้อเสนอแนะ/ปัญหา อุปสรรค การแก้ไข	เอกสารอ้างอิง
3.6 การป้องกัน อัคคีภัย (ต่อ)	11. จัดเก็บอุปกรณ์ก่อสร้างไว้ในบริเวณพื้นที่ที่ปลอดภัย โดยเฉพาะ แอลกอฮอล์ ทินเนอร์ กาว และถังก๊าซ ควรเก็บให้ห่างจากจุดที่ มีประกายไฟ หรือมีการเชื่อมต่อโลหะ เพื่อป้องกันสะเก็ดไฟ กระเด็นไปติด ทำให้เกิดเหตุเพลิงไหม้	โครงการได้กำหนดให้มีการจัดเก็บอุปกรณ์ก่อสร้างไว้ในพื้นที่ที่ปลอดภัย โดยจะไม่วางใกล้กับจุดที่อาจเกิดประกายไฟ หรือสะเก็ดไฟ	-	รูปที่ 2-46
	12. ห้ามทาสี หรือพ่นสีบริเวณที่มีการเชื่อมต่อโลหะ เนื่องจาก ประกายไฟจะทำปฏิกิริยากับทินเนอร์ ทำให้เกิดเหตุเพลิงไหม้ ได้	ระหว่างเดือนมกราคม-มิถุนายน พ.ศ. 2565 โครงการยังไม่มีการทาสีหรือ พ่นสีแต่อย่างใด	-	-
	13. จัดให้มีหม้อแปลงไฟฟ้าในพื้นที่ก่อสร้าง เพื่อควบคุมปริมาณ การใช้ไฟฟ้า และป้องกันการใช้กระแสไฟฟ้าเกินขนาด ทำให้ เกิดเพลิงไหม้	ระหว่างมกราคม-มิถุนายน พ.ศ. 2565 โครงการมีการติดตั้ง หม้อแปลงไฟฟ้าภายในพื้นที่ก่อสร้าง เพื่อควบคุมปริมาณการใช้ไฟฟ้า และป้องกันการใช้กระแสไฟฟ้าเกินขนาด ทำให้เกิดเพลิงไหม้	-	รูปที่ 2-49
	14. ติดตั้งแผงควบคุมไฟฟ้า และเครื่องตัดกระแสไฟฟ้าอัตโนมัติใน งานก่อสร้าง	ระหว่างเดือนมกราคม-มิถุนายน พ.ศ. 2565 โครงการมีการติดตั้ง แผงควบคุมไฟฟ้าและเครื่องตัดกระแสไฟฟ้าอัตโนมัติในงานก่อสร้าง	-	รูปที่ 2-50
	15. กรณีมีการเชื่อมโลหะในพื้นที่ก่อสร้าง ต้องจัดให้มีพื้นที่กั้น สะเก็ดไฟ หรือนำผ้ากันไฟมาคลุมวัสดุที่ติดไฟง่าย เพื่อป้องกัน สะเก็ดไฟกระเด็นใส่ ทำให้เกิดเพลิงไหม้	ในกรณีที่มีการเชื่อมโลหะในพื้นที่ก่อสร้าง โครงการกำหนดให้ผู้รับเหมา จัดให้มีพื้นที่กั้นสะเก็ดไฟ หรือนำผ้ากันไฟมาคลุมวัสดุที่ติดไฟง่าย เพื่อ ป้องกันสะเก็ดไฟกระเด็นใส่ ทำให้เกิดเพลิงไหม้	-	เอกสารแนบ 17
	16. การทำงานที่มีประกายไฟ และความร้อนใกล้กับวัสดุที่อาจติด ไฟได้ ต้องจัดเตรียมเครื่องดับเพลิงตามจำนวนและชนิดที่ เหมาะสมที่จะสามารถดับเพลิงได้ทันที	โครงการได้จัดเตรียมถังดับเพลิงไว้ในพื้นที่ก่อสร้าง และมีการตรวจสอบ ให้อยู่ในสภาพพร้อมใช้งานอยู่เสมอ	-	รูปที่ 2-39 รูปที่ 2-41 รูปที่ 2-42 เอกสารแนบ 15
	17. ห้ามเทน้ำมันเชื้อเพลิงหรือของเหลวไวไฟลงในท่อน้ำหรือท่อ ระบายสิ่งโสโครกอื่น ๆ	โครงการได้กำชับคนงานไม่ให้เทน้ำมันเชื้อเพลิงหรือของเหลวไวไฟลงใน ท่อน้ำ	-	-

ตารางที่ 2-2 (ต่อ) ผลการตรวจสอบการปฏิบัติตามมาตรการป้องกัน และแก้ไขผลกระทบสิ่งแวดล้อม โครงการ Mochit Complex ระยะก่อสร้าง

องค์ประกอบ สิ่งแวดล้อม	มาตรการป้องกันและแก้ไขผลกระทบสิ่งแวดล้อม	รายละเอียดการปฏิบัติตามมาตรการ	ข้อเสนอแนะ/ปัญหา อุปสรรค การแก้ไข	เอกสารอ้างอิง
3.6 การป้องกัน อัคคีภัย (ต่อ)	18. ก่อนเลิกงานจะต้องตัดสวิตซ์ไฟฟ้าสำหรับอุปกรณ์ไฟฟ้าที่ไม่ได้ใช้งานทุกจุด	โครงการมีการตัดสวิตซ์ไฟฟ้าและอุปกรณ์ไฟฟ้าที่ไม่ได้ใช้งานทุกจุดหลังเลิกงาน	-	-
	19. จัดอบรมเสริมความรู้เกี่ยวกับการป้องกันอัคคีภัยเพื่อสร้างความตระหนัก และการมีส่วนร่วมในการป้องกันอัคคีภัย ฝึกซ้อมการอพยพหนีไฟให้กับคนงานก่อสร้างอยู่เสมอ เพื่อให้สามารถปฏิบัติตนและอพยพออกจากอาคารที่เกิดเพลิงไหม้อย่างปลอดภัย โดยติดต่อประสานงานกับสถานีดับเพลิงและกู้ภัยสุทธิสารให้มาจัดอบรมและซักซ้อมอพยพหนีไฟให้กับโครงการอย่างน้อยปีละ 1 ครั้ง	ปีพ.ศ. 2564 โครงการมีการจัดอบรมการป้องกันอัคคีภัย และฝึกซ้อมการอพยพหนีไฟให้กับคนงานก่อสร้าง เมื่อวันที่ 24 พฤศจิกายน พ.ศ. 2564 และปีพ.ศ. 2565 มีแผนดำเนินการช่วงปลายปี นอกจากนี้โครงการได้มีการประสานขอความอนุเคราะห์ช่วยเหลือกรณีเกิดเหตุฉุกเฉินกับสถานีดับเพลิงและกู้ภัยสุทธิสารเป็นที่เรียบร้อยแล้ว และได้มีการกำหนดแผนป้องกันและระงับอัคคีภัยและเน้นย้ำกับคนงานก่อนเริ่มงานเป็นประจำทุกวัน	-	รูปที่ 2-24 รูปที่ 2-51 รูปที่ 2-73 เอกสารแนบ 18 เอกสารแนบ 31
	20. จัดให้มีเจ้าหน้าที่รักษาความปลอดภัย (รปภ.) ตรวจตราไม่ให้เกิดเหตุเพลิงไหม้บริเวณพื้นที่ก่อสร้างก่อนได้รับอนุญาต และเมื่อพบเห็นสิ่งที่จะก่อให้เกิดเพลิงไหม้ต้องรีบรายงานให้ผู้มีส่วนเกี่ยวข้องทันที	โครงการจัดให้มีเจ้าหน้าที่รักษาความปลอดภัย บริเวณด้านหน้าโครงการ โดยจะไม่ให้บุคคลภายนอกเข้าพื้นที่ก่อสร้างก่อนได้รับอนุญาต และหากพบเห็นสิ่งที่จะก่อให้เกิดเหตุเพลิงไหม้ได้กำชับให้แจ้งผู้ที่เกี่ยวข้องทันที	-	รูปที่ 2-4 รูปที่ 2-15
	21. จัดให้มีการติดหมายเลขโทรศัพท์สายด่วนแจ้งเหตุเพลิงไหม้ 199 และสถานีตำรวจนครบาลบางซื่อภายในพื้นที่ก่อสร้างให้เห็นอย่างชัดเจนเพื่อให้ผู้ที่อยู่ใกล้ที่เกิดเหตุสามารถแจ้งหน่วยงานดังกล่าวได้ทันที	โครงการได้ติดหมายเลขโทรศัพท์สายด่วนภายในพื้นที่ก่อสร้างให้เห็นอย่างชัดเจนเพื่อให้ผู้ที่อยู่ใกล้ที่เกิดเหตุสามารถแจ้งหน่วยงานดังกล่าวได้ทันที	-	รูปที่ 2-52
	22. จัดให้มีการติดตั้งถังดับเพลิงเคมีแห้งแบบมือถือ ขนาด 10 ปอนด์ บริเวณอาคารพาณิชย์เดิมทั้ง 6 คูหา จำนวน 1 ชุด/คูหา	อาคารพาณิชย์เดิมโครงการได้ก่อสร้างเป็นสำนักงานสนามประจำโครงการ โดยได้จัดเตรียมถังดับเพลิงเคมีแห้งแบบมือถือประจำสำนักงานสนามอย่างเพียงพอ	-	รูปที่ 2-53

ตารางที่ 2-2 (ต่อ) ผลการตรวจสอบการปฏิบัติตามมาตรการป้องกัน และแก้ไขผลกระทบสิ่งแวดล้อม โครงการ Mochit Complex ระยะก่อสร้าง

องค์ประกอบ สิ่งแวดล้อม	มาตรการป้องกันและแก้ไขผลกระทบสิ่งแวดล้อม	รายละเอียดการปฏิบัติตามมาตรการ	ข้อเสนอแนะ/ปัญหา อุปสรรค การแก้ไข	เอกสารอ้างอิง
3.7 การจราจร	1. จัดเตรียมพื้นที่สำหรับงานขนย้ายวัสดุก่อสร้าง และพื้นที่สำหรับ จอดรถบรรทุกภายในโครงการ โดยไม่ให้จอดล้ำเข้าไปในผิวการจราจร ของถนนพลโยธิน	ระหว่างเดือนมกราคม-มิถุนายน พ.ศ. 2565 รถบรรทุกที่เข้ามาในโครงการ มีเพียงการขนส่งวัสดุก่อสร้าง เท่านั้น ซึ่งโครงการจัดเตรียมพื้นที่สำหรับจอด รถบรรทุกชั่วคราวภายในพื้นที่โครงการ โดยไม่ให้มีการจอดรถบรรทุกบน ถนนพลโยธินแต่อย่างใด	-	รูปที่ 2-54
	2. จัดเตรียมสถานที่สำหรับกองวัสดุก่อสร้างไม่ให้ล้ำออกมานอกพื้นที่ โครงการ ซึ่งอาจทำให้เกิดขวางการจราจรบริเวณพื้นที่ภายนอก โครงการ	โครงการจัดให้มีพื้นที่กองวัสดุก่อสร้างภายในพื้นที่โครงการ ซึ่งมีการล้อม พื้นที่ด้วยวัสดุทดแทน คือ สแลนป้องกันฝุ่นอย่างมิดชิด	-	รูปที่ 2-21
	3. จัดเตรียมจุดล้างล้อรถภายในโครงการ และต้องล้างล้อรถทุกชนิดให้ สะอาดก่อนที่จะออกจากบริเวณพื้นที่ก่อสร้าง เพื่อป้องกันไม่ให้มีฝุ่น ดิน หิน และเศษวัสดุติดล้อรถออกไปรบกวนบนผิวจราจรบน ถนนภายนอกโครงการ	โครงการได้จัดพื้นที่ล้างล้อรถบรรทุก และกำหนดให้รถบรรทุกที่จะออก ภายนอกโครงการต้องทำการล้างล้อก่อนเสมอ เพื่อลดผลกระทบด้าน ฝุ่นละอองบนถนนที่ใช้ในการขนส่ง	-	รูปที่ 2-25
	4. จัดเตรียมผ้าใบคลุมหลังกระบะของรถบรรทุก ทุกคันที่เข้า-ออก โครงการเพื่อป้องกันฝุ่น หิน ดิน และเศษวัสดุ กระเด็นตกรบกวนบน ผิวการจราจรของถนนภายนอกโครงการ เพื่อความปลอดภัย และหาก มีเศษวัสดุหรือดินของรถขนส่งวัสดุร่วนหล่นนอกพื้นที่โครงการ จะจัด ให้มีเจ้าหน้าที่คอยเก็บกวาดทำความสะอาดให้เรียบร้อย	ระหว่างเดือนมกราคม-มิถุนายน พ.ศ. 2565 โครงการมีการขนส่งวัสดุ ก่อสร้างและเศษวัสดุก่อสร้างออกไปนอกโครงการ ซึ่งกำหนดให้รถขนส่ง เศษวัสดุต้องปิดคลุมผ้าใบให้มิดชิดเพื่อป้องกันการรบกวนระหว่างการ ขนส่ง อีกทั้งกำหนดให้รถบรรทุกที่จะออกภายนอกโครงการต้องทำการ ล้างล้อก่อนเสมอ เพื่อลดผลกระทบด้านฝุ่นละอองบนถนนที่ใช้ในการ ขนส่ง	-	รูปที่ 2-20 รูปที่ 2-25
	5. รถขนส่งวัสดุก่อสร้างของโครงการจะจัดให้มีการติดแผ่นป้ายสะท้อน แสงและธงสีบริเวณท้ายรถ เพื่อให้ผู้ขับขี่ยานบนถนน สังเกตเห็น รถดังกล่าวได้อย่างชัดเจนเพื่อป้องกันการเฉี่ยวชน	โครงการกำหนดให้รถขนส่งวัสดุก่อสร้างต้องติดแผ่นป้ายสะท้อนแสงและ แถบสะท้อนแสงที่รถบรรทุก เพื่อให้ผู้ขับขี่ยานบนถนนสังเกตได้อย่าง ชัดเจน	-	รูปที่ 2-55

ตารางที่ 2-2 (ต่อ) ผลการตรวจสอบการปฏิบัติตามมาตรการป้องกัน และแก้ไขผลกระทบสิ่งแวดล้อม โครงการ Mochit Complex ระยะก่อสร้าง

องค์ประกอบ สิ่งแวดล้อม	มาตรการป้องกันและแก้ไขผลกระทบสิ่งแวดล้อม	รายละเอียดการปฏิบัติตามมาตรการ	ข้อเสนอแนะ/ปัญหา อุปสรรค การแก้ไข	เอกสารอ้างอิง
3.7 การจราจร (ต่อ)	6. รถยนต์ของบริษัทผู้รับเหมาก่อสร้างทุกคันจะต้องมีรายชื่อบริษัท และเบอร์โทรติดต่อบริเวณข้างหรือด้านหลังของรถ เพื่อให้ผู้ที่ได้รับผลกระทบจากการรถของโครงการสามารถติดต่อได้สะดวก	โครงการได้ติดชื่อบริษัท และเบอร์โทรติดต่อบริเวณข้างของรถบรรทุกทุกคันของโครงการ ในกรณีที่ได้รับความเดือดร้อนจากการขนส่ง สามารถติดต่อโครงการได้สะดวก	-	รูปที่ 2-30
	7. จัดเตรียมป้ายชื่อโครงการและลูกศรแสดงทิศทางเข้า-ออกโครงการอย่างชัดเจน	โครงการจัดให้มีป้ายชื่อโครงการบริเวณด้านหน้าพื้นที่โครงการ	-	รูปที่ 2-16
	8. จัดเตรียมป้ายสัญญาณจราจรและป้ายเตือน ไว้ในจุดที่มองเห็นได้ชัดเจนและมองเห็นได้ ทั้งในพื้นที่ก่อสร้างและนอกพื้นที่ก่อสร้าง รวมไปถึงบริเวณทางเข้า-ออกโครงการ เพื่อให้ชุมชนและผู้สัญจรผ่านไปมาบริเวณทางเข้า-ออก บนถนนพหลโยธิน ได้เห็นและมีความระมัดระวังมากขึ้น	โครงการได้จัดเตรียมป้ายเตือนด้านการจราจรภายในพื้นที่โครงการ รวมถึงมีการติดป้ายพื้นที่ก่อสร้างและป้ายเตือนบริเวณทางเข้า-ออกพื้นที่โครงการ อีกทั้งจัดให้มีเจ้าหน้าที่รักษาความปลอดภัยช่วยอำนวยความสะดวกในการเข้า-ออกโครงการทุกครั้ง	-	รูปที่ 2-4 รูปที่ 2-5 รูปที่ 2-8
	9. จัดให้มีเจ้าหน้าที่คอยควบคุมและอำนวยความสะดวกบริเวณทางเข้า-ออกโครงการในขณะดำเนินการก่อสร้าง เพื่อป้องกันการติดขัดบริเวณด้านหน้าโครงการ และเพื่อความปลอดภัยของผู้ขับขี่ยานพาหนะบนถนนพหลโยธิน	โครงการจัดให้มีเจ้าหน้าที่รักษาความปลอดภัยคอยอำนวยความสะดวกบริเวณทางเข้า-ออกโครงการ	-	รูปที่ 2-4
	10. จัดให้มีที่จอดรถ จำนวน 111 คัน สำหรับอาคารพาณิชย์ดังกล่าว พร้อมทั้งมีการระบุตำแหน่งที่จอดรถของแต่ละคูหาของแต่ละคูหาต่ออาคารพาณิชย์ทั้ง 90 คูหา โดยการติดสติ๊กเกอร์ 1 คัน/คูหา	โครงการจัดให้มีพื้นที่จอดรถ จำนวน 111 คัน พร้อมทั้งมีสติ๊กเกอร์ที่จอดรถของแต่ละคูหา	-	รูปที่ 2-9
	11. ติดตั้งคันชะลอความเร็วบริเวณก่อนถึงจุดตัดระหว่างพื้นที่โครงการและทางวิ่งรถของอาคารพาณิชย์จำนวน 2 จุด	โครงการได้ติดตั้งคันชะลอความเร็วบริเวณก่อนถึงจุดตัดระหว่างพื้นที่โครงการและทางวิ่งรถของอาคารพาณิชย์	-	รูปที่ 2-56
4. คุณค่าคุณภาพชีวิต 4.1 การมีส่วนร่วมของประชาชน	1. ปฏิบัติตามมาตรการป้องกันและแก้ไขผลกระทบด้านต่าง ๆ ได้แก่ ด้านกายภาพ ชีวภาพ และคุณค่าการใช้ประโยชน์ของมนุษย์ เพื่อ	โครงการกำหนดให้ผู้รับเหมาปฏิบัติตามมาตรการป้องกันและแก้ไขผลกระทบด้านต่าง ๆ ได้แก่ ด้านกายภาพ ชีวภาพ และคุณค่าการใช้	-	-

ตารางที่ 2-2 (ต่อ) ผลการตรวจสอบการปฏิบัติตามมาตรการป้องกัน และแก้ไขผลกระทบสิ่งแวดล้อม โครงการ Mochit Complex ระยะก่อสร้าง

องค์ประกอบสิ่งแวดล้อม	มาตรการป้องกันและแก้ไขผลกระทบสิ่งแวดล้อม	รายละเอียดการปฏิบัติตามมาตรการ	ข้อเสนอแนะ/ปัญหาอุปสรรค การแก้ไข	เอกสารอ้างอิง
	ไม่ให้ส่งผลกระทบต่อผู้ที่อยู่ใกล้เคียงและชุมชนโดยรอบ และหัวข้อ 1.7 เรื่อง คุณค่าคุณภาพชีวิต	ประโยชน์ของมนุษย์ เพื่อไม่ให้ส่งผลกระทบต่อผู้ที่อยู่ใกล้เคียงและชุมชนโดยรอบ และหัวข้อ 1.7 เรื่อง คุณค่าคุณภาพชีวิตอย่างเคร่งครัด และเมื่อวันที่ 1-2 ธันวาคม พ.ศ. 2564 โครงการมีการสำรวจสภาพเศรษฐกิจ สังคม และความคิดเห็นประชาชน สถานประกอบการและหน่วยงานที่เกี่ยวข้องทั้งในแง่ภาวะการเปลี่ยนแปลง ปัญหาและความเดือดร้อนตลอดจนความต้องการต่อโครงการในพื้นที่ประชิด พื้นที่ระยะรัศมี 100 เมตรจากขอบเขตพื้นที่โครงการ พื้นที่อ่อนไหว และพื้นที่ตามแนวเส้นทางทางขนส่งวัสดุและอุปกรณ์ก่อสร้าง และในปี พ.ศ. 2565 มีแผนดำเนินงานช่วงปลายปี		
4.2 ผลกระทบทางสังคม	1. ปฏิบัติตามมาตรการป้องกันและแก้ไขผลกระทบด้านต่าง ๆ ได้แก่ ด้านกายภาพ ชีวภาพ และคุณค่าการใช้ประโยชน์ของมนุษย์ เพื่อไม่ให้ส่งผลกระทบต่อผู้ที่อยู่ใกล้เคียงไม่อนุญาตให้คนงานก่อสร้างพักในพื้นที่ก่อสร้าง	โครงการกำหนดให้ผู้รับเหมาปฏิบัติตามมาตรการป้องกันและแก้ไขผลกระทบด้านต่าง ๆ ได้แก่ ด้านกายภาพ ชีวภาพ และคุณค่าการใช้ประโยชน์ของมนุษย์ โดยกำชับให้คนงานก่อสร้างไม่สร้างความเดือดร้อนให้กับชุมชนโดยรอบ	-	-
	2. ไม่อนุญาตให้คนงานพักในพื้นที่โครงการเด็ดขาดแต่ทั้งนี้ จะมีคนงานไม่เกิน 2 คน ที่ทำหน้าที่ควบคุมสไตร์เวลากลางคืน นอกจากนี้ จะจัดให้มีเจ้าหน้าที่รักษาความปลอดภัยไม่เกิน 2 คน ทำหน้าที่รักษาความปลอดภัยในพื้นที่โครงการ	โครงการไม่อนุญาตให้คนงานก่อสร้างพักในพื้นที่โครงการ ทั้งนี้โครงการได้จัดเจ้าหน้าที่รักษาความปลอดภัยประจำโครงการทำหน้าที่รักษาความปลอดภัยในพื้นที่โครงการตลอด 24 ชั่วโมง	-	รูปที่ 2-4
	3. จัดให้มีป้ายประชาสัมพันธ์บริเวณหน้าพื้นที่บ้านพักคนงาน โดยระบุ ชื่อบริษัทผู้รับเหมา ชื่อผู้รับเหมา /ผู้ควบคุมงาน พร้อมเบอร์โทรศัพท์ติดต่อ เพื่อให้ผู้พักอาศัยที่อยู่ใกล้เคียงพื้นที่บ้านพักคนงานก่อสร้างได้รับทราบข้อมูล และสามารถติดต่อกับผู้รับเหมา/ผู้ควบคุมได้โดยตรง ในกรณีได้รับความเดือดร้อนจากบ้านพักคนงาน	โครงการมีการติดป้ายบริเวณหน้าบ้านพักคนงาน ซึ่งมีการระบุชื่อบริษัทผู้รับเหมา และเบอร์ติดต่อผู้ประสาน เพื่อให้ผู้ที่อยู่ใกล้เคียงพื้นที่บ้านพักคนงานก่อสร้างได้รับทราบข้อมูล และสามารถติดต่อกับผู้รับเหมา/ผู้ควบคุมได้โดยตรง ในกรณีได้รับความเดือดร้อนจากบ้านพักคนงาน	-	รูปที่ 2-61

ตารางที่ 2-2 (ต่อ) ผลการตรวจสอบการปฏิบัติตามมาตรการป้องกัน และแก้ไขผลกระทบสิ่งแวดล้อม โครงการ Mochit Complex ระยะก่อสร้าง

องค์ประกอบ สิ่งแวดล้อม	มาตรการป้องกันและแก้ไขผลกระทบสิ่งแวดล้อม	รายละเอียดการปฏิบัติตามมาตรการ	ข้อเสนอแนะ/ปัญหา อุปสรรค การแก้ไข	เอกสารอ้างอิง
4.2 ผลกระทบทาง สังคม (ต่อ)	4. สำหรับด้านความปลอดภัยในชีวิตและทรัพย์สินและสวัสดิการของ ประชาชน โครงการได้จัดให้มีระบบรักษาความปลอดภัยภายใน โครงการ ดังนี้ - จัดให้มีเจ้าหน้าที่รักษาความปลอดภัยภายในโครงการ ตลอด 24 ชั่วโมง - จัดให้มีกล้องวงจรปิด CCTV ใ้บริเวณโดยรอบโครงการ พร้อมทั้ง มีห้องควบคุมกล้องวงจรปิดดังกล่าว เพื่อใช้ในการตรวจสอบความ เรียบร้อยและความปลอดภัยภายในโครงการ	โครงการจัดให้มีระบบรักษาความปลอดภัยภายในโครงการ โดยมี เจ้าหน้าที่รักษาความปลอดภัยในพื้นที่โครงการตลอด 24 ชั่วโมง และจัด ให้มีกล้องวงจรปิดไว้บริเวณโดยรอบโครงการ พร้อมทั้งมีห้องควบคุม กล้องวงจรปิด เพื่อตรวจสอบความเรียบร้อยและความปลอดภัยภายใน พื้นที่โครงการ	-	รูปที่ 2-4 รูปที่ 2-57 รูปที่ 2-58
	5. โครงการยินยอมให้ประชาชนใช้ประโยชน์บนโฉนดเลขที่ 13761 (เลขที่ดิน 2186) และโฉนดเลขที่ 40154 (เลขที่ดิน 2309) ตลอด อายุโครงการแต่ยังสงวนสิทธิ์เป็นพื้นที่ของโครงการ	โครงการยินยอมให้ประชาชนใช้ประโยชน์บนโฉนดเลขที่ 13761 (เลขที่ดิน 2186) และโฉนดเลขที่ 40154 (เลขที่ดิน 2309) ตลอดอายุโครงการ	-	
	ผลกระทบทางสังคมที่คาดว่าจะเกิดขึ้นจากการพัฒนาโครงการ ผลกระทบทางด้านประชากรและการโยกย้าย			
	1. พิจารณารับคนงานในชุมชนเข้าทำงานเป็นอันดับแรกเพื่อช่วย ลดการโยกย้ายของแรงงานต่างถิ่น	โครงการพิจารณารับคนงานในชุมชนเข้าทำงานเป็นอันดับแรกโดย พิจารณาตามความเหมาะสมของลักษณะงาน	-	-
	2. โครงการจะต้องกำหนดให้มีระเบียบปฏิบัติของคนงานในพื้นที่ ก่อสร้าง เพื่อป้องกันและลดผลกระทบต่ออาคาร/สถาน ประกอบการข้างเคียง	โครงการได้มีการกำหนดระเบียบปฏิบัติของคนงานก่อสร้างในการทำงาน ในพื้นที่ก่อสร้าง	-	เอกสารแนบ 19
	ความแตกต่างด้านอายุ เพศ เชื้อชาติ และความแตกต่างของ ชาติพันธุ์			
	1. พิจารณาเลือกคนงานที่เป็นคนไทยเป็นอันดับแรก	โครงการพิจารณาเลือกคนงานเป็นคนไทยเป็นอันดับแรก โดยจะพิจารณา ตามความเหมาะสมของลักษณะงาน	-	-

ตารางที่ 2-2 (ต่อ) ผลการตรวจสอบการปฏิบัติตามมาตรการป้องกัน และแก้ไขผลกระทบสิ่งแวดล้อม โครงการ Mochit Complex ระยะก่อสร้าง

องค์ประกอบ สิ่งแวดล้อม	มาตรการป้องกันและแก้ไขผลกระทบสิ่งแวดล้อม	รายละเอียดการปฏิบัติตามมาตรการ	ข้อเสนอแนะ/ปัญหา อุปสรรค การแก้ไข	เอกสารอ้างอิง
4.2 ผลกระทบทาง สังคม (ต่อ)	2. กรณีรับคนงานต่างด้าวต้องเลือกคนงานที่ได้รับอนุญาตอย่างถูกต้องตามกฎหมายเข้ามาทำงาน และกำหนดให้คนงานปฏิบัติตามระเบียบข้อบังคับเพื่อป้องกันและลดผลกระทบต่อชุมชนข้างเคียง	ระหว่างเดือนมกราคม-มิถุนายน พ.ศ. 2565 โครงการได้พิจารณาเลือกคนงานทั้งคนไทยและต่างด้าว โดยในการพิจารณารับรับคนงานต่างด้าวเข้าทำงานโครงการจะเลือกคนงานที่ได้รับอนุญาตอย่างถูกต้องตามกฎหมาย และกำหนดให้คนงานปฏิบัติตามระเบียบอย่างเคร่งครัด	-	เอกสารแนบ 20
	3. โครงการจะต้องดูแลคนงานก่อสร้างที่เข้ามาทำงานภายในพื้นที่โครงการ โดยระบุสีเสื้อผ้าชุดปฏิบัติงานพร้อมติดบัตรแสดงข้อมูลชื่อ สกุล รหัสคนงาน แผนกที่สังกัด รวมถึงการตรวจสอบสภาพร่างกายว่าเป็นผู้ที่ปลอดสารเสพติด บันทึกเป็นลายลักษณ์อักษร พร้อมตรวจสอบได้เสมอ	โครงการจัดให้มีบัตรประจำตัวของคนงานที่จะเข้าปฏิบัติงานในพื้นที่โครงการ และกำหนดเครื่องแบบของคนงานอย่างเหมาะสม อีกทั้งโครงการได้มีการสุ่มตรวจสอบสภาพคนงานเป็นประจำ	-	รูปที่ 2-66 รูปที่ 2-67 รูปที่ 2-68 เอกสารแนบ 21
	4. จัดให้มีการขึ้นทะเบียนแรงงานต่างด้าวกับสำนักบริหารแรงงานต่างด้าว เพื่อให้สามารถตรวจสอบประวัติคนงานได้	ระหว่างเดือนมกราคม-มิถุนายน พ.ศ. 2565 โครงการได้พิจารณาเลือกคนงานทั้งคนไทยและต่างด้าว โดยในการพิจารณารับคนงานต่างด้าวเข้าทำงานโครงการจะเลือกคนงานที่ได้รับอนุญาตอย่างถูกต้องตามกฎหมาย และกำหนดให้คนงานปฏิบัติตามระเบียบอย่างเคร่งครัด	-	เอกสารแนบ 20
	สุขภาพอนามัยและบริการทางด้านสาธารณสุข 1. โครงการจะต้องปฏิบัติตามมาตรการลดผลกระทบในระยะก่อสร้างที่กำหนดไว้อย่างเคร่งครัด	โครงการกำหนดให้ผู้รับเหมาก่อสร้างปฏิบัติตามมาตรการลดผลกระทบในระยะก่อสร้างที่กำหนดไว้อย่างเคร่งครัด	-	-
	2. กำหนดให้มีการจ้างงานและคัดเลือกแรงงานที่ถูกต้องตามกฎหมายเท่านั้น (กรณีเป็นแรงงานต่างด้าว)	ระหว่างเดือนมกราคม-มิถุนายน พ.ศ. 2565 โครงการได้พิจารณาเลือกคนงานทั้งคนไทยและต่างด้าว โดยในการพิจารณารับรับคนงานต่างด้าวเข้าทำงานโครงการจะเลือกคนงานที่ได้รับอนุญาตอย่างถูกต้องตามกฎหมาย และกำหนดให้คนงานปฏิบัติตามระเบียบอย่างเคร่งครัด	-	เอกสารแนบ 20

ตารางที่ 2-2 (ต่อ) ผลการตรวจสอบการปฏิบัติตามมาตรการป้องกัน และแก้ไขผลกระทบสิ่งแวดล้อม โครงการ Mochit Complex ระยะก่อสร้าง

องค์ประกอบ สิ่งแวดล้อม	มาตรการป้องกันและแก้ไขผลกระทบสิ่งแวดล้อม	รายละเอียดการปฏิบัติตามมาตรการ	ข้อเสนอแนะ/ปัญหา อุปสรรค การแก้ไข	เอกสารอ้างอิง
4.2 ผลกระทบทาง สังคม (ต่อ)	3. กำหนดให้มีการตรวจสอบสุขภาพคนงานก่อนรับเข้าทำงานและหลัง รับเข้าทำงานอย่างน้อยปีละ 2 ครั้ง (6 เดือน/ครั้ง) เพื่อป้องกัน ปัญหาด้านสุขภาพที่อาจเป็นพาหะนำโรคได้	ก่อนรับเข้าทำงานโครงการจัดให้มีการตรวจสอบสุขภาพพนักงานโดยโรงพยาบาล (ซึ่งต้องมีใบรับรองแพทย์ยืนยัน) และมีการบันทึกสุขภาพก่อนเริ่มทำงาน นอกจากนี้โครงการจัดให้มีการตรวจสอบสุขภาพของคนงาน อีกทั้งในระหว่างการ ก่อสร้างได้มีการสุ่มตรวจสอบเสต็ดในคนงานอยู่เสมอ	-	รูปที่ 2-68 เอกสารแนบ 21 เอกสารแนบ 22
	4. โครงการต้องกำหนดให้ผู้รับเหมาดูแลสุขอนามัยของคนงาน จัดระเบียบคนงาน รวมทั้งดูแลความสะอาดภายในบ้านพักคนงาน ตลอดจนจัดให้มีการตรวจสอบสุขภาพคนงาน	โครงการกำหนดให้ผู้รับเหมาดูแลสุขอนามัยของคนงาน จัดระเบียบ คนงาน และมีการกำหนดมาตรการป้องกันการแพร่ระบาดของเชื้อไวรัส โคโรนา 2019 ให้คนงานปฏิบัติตามอย่างเคร่งครัด รวมถึงมีบอร์ดให้ความรู้ เกี่ยวกับการป้องกันโรค นอกจากนี้โครงการจัดเตรียมห้องปฐมพยาบาล เบื้องต้นภายในพื้นที่โครงการ สำหรับบ้านพักคนงาน โครงการกำหนดให้มี การดูแลความสะอาดและฉีดพ่นฆ่าเชื้อในบ้านพักคนงานเป็นประจำ	-	รูปที่ 2-63 รูปที่ 2-69 รูปที่ 2-70 เอกสารแนบ 23 เอกสารแนบ 25
	ความปลอดภัยในชีวิตและทรัพย์สิน 1. จัดให้มีเจ้าหน้าที่รักษาความปลอดภัยภายในโครงการตลอด 24 ชั่วโมง	โครงการจัดให้มีเจ้าหน้าที่รักษาความปลอดภัยในพื้นที่โครงการตลอด 24 ชั่วโมง เพื่อดูแลความปลอดภัยภายในพื้นที่โครงการ	-	รูปที่ 2-4
	2. จัดให้มีกล้องวงจรปิด CCTV ทั่วบริเวณโดยรอบพื้นที่โครงการ พร้อมทั้งมีห้องควบคุมกล้องวงจรปิดดังกล่าวเพื่อใช้ในการ ตรวจสอบความเรียบร้อยและความปลอดภัยภายในโครงการ	จัดให้มีกล้องวงจรปิด CCTV ทั่วบริเวณโดยรอบโครงการ พร้อมทั้งมี ห้องควบคุมกล้องวงจรปิด เพื่อตรวจสอบความเรียบร้อยและ ความปลอดภัยภายในพื้นที่โครงการ	-	รูปที่ 2-57 รูปที่ 2-58
	3. จัดให้มีถังดับเพลิงเคมีอย่างเพียงพอ เพื่อเตรียมความพร้อมกรณี เกิดเหตุเพลิงไหม้	โครงการจัดให้มีถังดับเพลิงเคมีประจำพื้นที่โครงการและมีการติดป้าย แนะนำการใช้งานไว้ประจำถัง เพื่อให้ผู้ใช้งานสามารถใช้ได้อย่างถูกต้อง	-	รูปที่ 2-39 รูปที่ 2-40
	4. กำหนดพื้นที่สูบบุหรี่ให้เป็นสัดส่วนโดยติดตั้งป้ายเตือนห้าม สูบบุหรี่ในที่ห้ามสูบ พร้อมทั้งกำหนดมาตรการบทลงโทษสำหรับ ผู้ฝ่าฝืน	โครงการจัดให้มีพื้นที่สูบบุหรี่บริเวณพื้นที่โครงการ โดยติดป้ายเตือนห้าม สูบบุหรี่ในพื้นที่ที่ห้ามสูบ และมีการกำหนดมาตรการบทลงโทษสำหรับ ผู้ฝ่าฝืน	-	รูปที่ 2-44 รูปที่ 2-45 เอกสารแนบ 19

ตารางที่ 2-2 (ต่อ) ผลการตรวจสอบการปฏิบัติตามมาตรการป้องกัน และแก้ไขผลกระทบสิ่งแวดล้อม โครงการ Mochit Complex ระยะก่อสร้าง

องค์ประกอบ สิ่งแวดล้อม	มาตรการป้องกันและแก้ไขผลกระทบสิ่งแวดล้อม	รายละเอียดการปฏิบัติตามมาตรการ	ข้อเสนอแนะ/ปัญหา อุปสรรค การแก้ไข	เอกสารอ้างอิง
4.2 ผลกระทบทาง สังคม (ต่อ)	5. ติดป้ายแนะนำการใช้อุปกรณ์ดับเพลิงแต่ละอันไว้บริเวณที่ อุปกรณ์ติดตั้งอยู่ เพื่อให้ผู้ที่อยู่ใกล้เคียงเกิดเหตุสามารถใช้ได้อย่างถูกต้อง ทันที	โครงการจัดให้มีถังดับเพลิงเคมีประจำพื้นที่โครงการ และมีการติดป้าย แนะนำการใช้งานไว้ประจำถัง เพื่อให้ผู้ที่ใช้สามารถใช้อย่างถูกต้อง	-	รูปที่ 2-39 รูปที่ 2-40
	6. ติดต่อประสานกับสถานีดับเพลิงและกู้ภัยสุทธิดาหารเพื่อมาจัด อบรมและซักซ้อมแผนอพยพหนีไฟให้กับเจ้าหน้าที่และคนงานใน โครงการอย่างน้อยปีละ 1 ครั้ง	ระหว่างเดือนมกราคม-มิถุนายน พ.ศ. 2565 โครงการได้มีการประสาน ขอความอนุเคราะห์ช่วยเหลือกรณีเกิดเหตุฉุกเฉินกับสถานีดับเพลิงและ กู้ภัยสุทธิดาหารเป็นที่เรียบร้อยแล้ว มีการอบรมและซ้อมการอพยพคนกรณี เกิดเหตุเพลิงไหม้ ล่าสุดเมื่อวันที่ 24 พฤศจิกายน พ.ศ.2564 และปี พ.ศ. 2565 มีแผนดำเนินงานช่วงปลายปี	-	รูปที่ 2-73 เอกสารแนบ 18 เอกสารแนบ 31
	ด้านการคมนาคมขนส่ง 1. ปฏิบัติตามมาตรการป้องกันและแก้ไขผลกระทบสิ่งแวดล้อมที่ ระบุในหัวข้อ 3.7 เรื่องจราจร อย่างเคร่งครัด	โครงการกำหนดให้ผู้รับเหมาต้องปฏิบัติตามมาตรการป้องกันและแก้ไข ผลกระทบสิ่งแวดล้อมที่ระบุในหัวข้อ 3.7 เรื่องจราจรอย่างเคร่งครัด	-	-
4.3 ผลกระทบด้าน เศรษฐกิจท้องถิ่น	ในรายงานการศึกษาผลกระทบสิ่งแวดล้อมของโครงการไม่ได้ กำหนดมาตรการป้องกัน และแก้ไขผลกระทบสิ่งแวดล้อม	-	-	-
4.4 ผลกระทบด้าน สาธารณสุข 1.) สุขภาพประชาชน โดยรอบ	บริเวณพื้นที่โครงการ ดำเนินการตามมาตรการป้องกันและแก้ไขผลกระทบด้านกายภาพ ชีวภาพ คุณค่าการใช้ประโยชน์ของมนุษย์อย่างเคร่งครัด เพื่อป้องกัน ผลกระทบด้านสุขภาพ	โครงการกำหนดให้ผู้รับเหมาต้องดำเนินการตามมาตรการป้องกันและแก้ไข ผลกระทบด้านกายภาพ ชีวภาพ คุณค่าการใช้ประโยชน์ของมนุษย์อย่าง เคร่งครัด เพื่อป้องกันผลกระทบด้านสุขภาพ	-	-
	1. ผลกระทบด้านฝุ่นละออง - ปฏิบัติตามมาตรการป้องกันและแก้ไขผลกระทบสิ่งแวดล้อมที่ระบุ ในหัวข้อ 1.2 เรื่องคุณภาพอากาศอย่างเคร่งครัด	โครงการกำหนดให้ผู้รับเหมาต้องปฏิบัติตามมาตรการป้องกันและแก้ไข ผลกระทบสิ่งแวดล้อมที่ระบุในหัวข้อ 1.2 เรื่องคุณภาพอากาศอย่างเคร่งครัด	-	-

ตารางที่ 2-2 (ต่อ) ผลการตรวจสอบการปฏิบัติตามมาตรการป้องกัน และแก้ไขผลกระทบสิ่งแวดล้อม โครงการ Mochit Complex ระยะก่อสร้าง

องค์ประกอบ สิ่งแวดล้อม	มาตรการป้องกันและแก้ไขผลกระทบสิ่งแวดล้อม	รายละเอียดการปฏิบัติตามมาตรการ	ข้อเสนอแนะ/ปัญหา อุปสรรค การแก้ไข	เอกสารอ้างอิง
4.4 ผลกระทบด้าน สาธารณสุข 1.) สุขภาพประชาชน โดยรอบ (ต่อ)	2. ผลกระทบด้านเสียงดังรบกวน - ปฏิบัติตามมาตรการป้องกันและแก้ไขผลกระทบสิ่งแวดล้อมที่ระบุใน หัวข้อ 1.3 เรื่องเสียง อย่างเคร่งครัด	โครงการกำหนดให้ผู้รับเหมาต้องปฏิบัติตามมาตรการป้องกันและแก้ไข ผลกระทบสิ่งแวดล้อมที่ระบุในหัวข้อ 1.3 เรื่องเสียง อย่างเคร่งครัด	-	-
	3. ผลกระทบด้านความสั่นสะเทือน - ปฏิบัติตามมาตรการป้องกันและแก้ไขผลกระทบสิ่งแวดล้อมที่ระบุใน หัวข้อ 1.4 เรื่องความสั่นสะเทือนอย่างเคร่งครัด	โครงการกำหนดให้ผู้รับเหมาต้องปฏิบัติตามมาตรการป้องกันและแก้ไข ผลกระทบสิ่งแวดล้อมที่ระบุในหัวข้อ 1.4 เรื่องความสั่นสะเทือนอย่าง เคร่งครัด	-	-
	4. ผลกระทบด้านการจราจร - ปฏิบัติตามมาตรการป้องกันและแก้ไขผลกระทบสิ่งแวดล้อมที่ระบุใน หัวข้อ 3.7 เรื่องการจราจรอย่างเคร่งครัด	โครงการกำหนดให้ผู้รับเหมาต้องปฏิบัติตามมาตรการป้องกันและแก้ไข ผลกระทบสิ่งแวดล้อมที่ระบุในหัวข้อ 3.7 เรื่องการจราจรอย่างเคร่งครัด	-	-
	5. ผลกระทบด้านความปลอดภัยจากเศษวัสดุร่วงหล่น/ อุปกรณ์ หรือเครื่องมือในการก่อสร้างไม่มีประสิทธิภาพ 1. จัดทำรั้ว Metal Sheet ความสูง 6 เมตร โดยติดตั้งป้ายห้ามมิให้ผู้ ที่ไม่เกี่ยวข้องเข้าไปภายในบริเวณพื้นที่ก่อสร้าง พร้อมทั้งควบคุม ไม่ให้มีการวางกองวัสดุก่อสร้างบริเวณนอกรั้วของโครงการโดย เด็ดขาด	โครงการได้ติดตั้งรั้ว Metal Sheet ความสูง 6 เมตรรอบพื้นที่ก่อสร้าง เพื่อป้องกันผลกระทบด้านฝุ่นละอองและเสียง และมีการติดป้ายเขต ก่อสร้างบริเวณด้านหน้าโครงการ	-	รูปที่ 2-13 รูปที่ 2-15
	2. ในการก่อสร้างต้องเป็นไปตามข้อกำหนดด้านความปลอดภัยในการ ทำงาน อาทิเช่น 1.) กฎกระทรวง กำหนดมาตรฐานในการบริหารและการจัดการด้าน ความปลอดภัย อาชีวอนามัยและสภาพแวดล้อมในการทำงาน เกี่ยวกับงานก่อสร้าง พ.ศ. 2551	โครงการได้กำหนดให้ก่อสร้างต้องเป็นไปตามข้อกำหนดด้าน ความปลอดภัยในการทำงาน	-	-

ตารางที่ 2-2 (ต่อ) ผลการตรวจสอบการปฏิบัติตามมาตรการป้องกัน และแก้ไขผลกระทบสิ่งแวดล้อม โครงการ Mochit Complex ระยะก่อสร้าง

องค์ประกอบ สิ่งแวดล้อม	มาตรการป้องกันและแก้ไขผลกระทบสิ่งแวดล้อม	รายละเอียดการปฏิบัติตามมาตรการ	ข้อเสนอแนะ/ปัญหา อุปสรรค การแก้ไข	เอกสารอ้างอิง
4.4 ผลกระทบด้าน สาธารณสุข 1.) สุขภาพ ประชาชนโดยรอบ (ต่อ)	<p>2.) ประกาศกรมสวัสดิการและคุ้มครองแรงงาน เรื่อง หลักเกณฑ์ การจัดทำแผนงานด้านความปลอดภัยในการทำงานสำหรับงาน ก่อสร้าง พ.ศ. 2552</p> <p>3.) ประกาศกรมสวัสดิการและคุ้มครองแรงงาน เรื่อง ชนิดและ ประเภทเครื่องจักรและอุปกรณ์ที่ใช้ในการทำงานก่อสร้างที่ต้อง ตรวจรับรองประจำปี</p> <p>4.) ประกาศกรมสวัสดิการและคุ้มครองแรงงาน เรื่องหลักเกณฑ์ และวิธีการตรวจสอบส่วนประกอบอุปกรณ์ของลิฟต์ขนส่งวัสดุ ชั่วคราว ลิฟต์โดยสารชั่วคราว และลิฟต์ที่ใช้ทั้งขนส่งวัสดุและ โดยสารชั่วคราว พ.ศ. 2553</p> <p>5.) ประกาศกรมสวัสดิการและคุ้มครองแรงงาน เรื่อง หลักเกณฑ์ และวิธีการ การใช้เชือก ลวดสลิงและรอก พ.ศ. 2553</p> <p>6.) กฎกระทรวงกำหนดมาตรฐานในการบริหารและการจัดการด้าน ความปลอดภัย อาชีวอนามัยและสภาพแวดล้อมในการทำงาน เกี่ยวกับเครื่องจักร ปั่นจั่น และหม้อน้ำ พ.ศ. 2552</p> <p>7.) ประกาศกรมสวัสดิการและคุ้มครองแรงงาน เรื่อง หลักเกณฑ์ และวิธีการทดสอบส่วนประกอบและอุปกรณ์ของปั้นจั่น</p> <p>8.) ประกาศกรมสวัสดิการและคุ้มครองแรงงาน เรื่อง กำหนด รูปภาพการใช้สัญญาณมือในการสื่อสารระหว่างผู้ปฏิบัติงาน เกี่ยวกับปั้นจั่น พ.ศ. 2553</p> <p>9.) ประกาศกรมสวัสดิการและคุ้มครองแรงงาน เรื่อง หลักเกณฑ์ และวิธีการอบรมหลักสูตรการปฏิบัติหน้าที่ผู้บังคับปั้นจั่น ผู้ให้</p>	โครงการได้กำหนดให้ก่อสร้างต้องเป็นไปตามข้อกำหนดด้านความ ปลอดภัยในการทำงาน	-	-

ตารางที่ 2-2 (ต่อ) ผลการตรวจสอบการปฏิบัติตามมาตรการป้องกัน และแก้ไขผลกระทบสิ่งแวดล้อม โครงการ Mochit Complex ระยะก่อสร้าง

องค์ประกอบ สิ่งแวดล้อม	มาตรการป้องกันและแก้ไขผลกระทบสิ่งแวดล้อม	รายละเอียดการปฏิบัติตามมาตรการ	ข้อเสนอแนะ/ปัญหา อุปสรรค การแก้ไข	เอกสารอ้างอิง
4.4 ผลกระทบด้าน สาธารณสุข 1.) สุขภาพประชาชน โดยรอบ (ต่อ)	สัญญาอนุญาตผู้บังคับบัญชา เจ้าหน้าที่เคาะวัสดุ หรือผู้ควบคุมการใช้ ปั้นจั่น และการอบรมทบทวนการทำงานเกี่ยวกับปั้นจั่น พ.ศ. 2554			
	3. บริเวณทางเข้า-ออก ต้องมีเจ้าหน้าที่ดูแลการเข้า-ออกของ เจ้าหน้าที่ คนงาน และยานพาหนะต่าง ๆ ตลอด 24 ชั่วโมง เพื่อ ความปลอดภัยและเป็นระเบียบเรียบร้อย	โครงการจัดให้มีเจ้าหน้าที่รักษาความปลอดภัยคอยอำนวยความสะดวก บริเวณทางเข้า-ออกตลอด 24 ชั่วโมงเพื่อความปลอดภัยและเป็นระเบียบ เรียบร้อยของโครงการ	-	รูปที่ 2-4
	4. จัดให้มีการประกันภัยความรับผิดชอบตามกฎหมายต่อชีวิต ร่างกาย และทรัพย์สินของบุคคลภายนอกและแสดงสำเนาตาราง กรมธรรม์ประกันภัยดังกล่าวไว้ในที่เปิดเผยและเห็นได้ง่าย ภายใน พื้นที่ก่อสร้าง	โครงการจัดให้มีประกันภัยความรับผิดชอบกฎหมายต่อชีวิต ร่างกาย และทรัพย์สินของบุคคลภายนอก โดยมีการแสดงสำเนากรมธรรม์ ประกันภัยไว้ด้านหน้าโครงการ	-	รูปที่ 2-6 เอกสารแนบ 4
	5. ติดป้ายเตือน “อันตราย” ห้ามเข้าก่อนได้รับอนุญาต	โครงการได้ติดป้ายเตือนการก่อสร้างบริเวณรั้วด้านหน้าโครงการ	-	รูปที่ 2-15
	บริเวณบ้านพักคนงาน (ภายนอกโครงการ) 1. จัดทำรั้วล้อมรอบบ้านพักคนงานอย่างเป็นสัดส่วนความสูงอย่าง น้อย 2 เมตร และกำหนดให้มีทางเข้า-ออกบ้านพักคนงาน จำนวน 1 จุด เพื่อตรวจสอบและควบคุมการเข้า-ออกของคนงานก่อสร้าง	โครงการมีการจัดทำรั้วรอบบ้านพักคนงาน ความสูงอย่างน้อย 2 เมตร และกำหนดให้มีทางเข้า-ออกบ้านพักคนงาน จำนวน 1 จุด เพื่อตรวจสอบ และควบคุมการเข้า-ออกของคนงานก่อสร้างโดยเจ้าหน้าที่รักษาความ ปลอดภัยตลอด 24 ชั่วโมง	-	รูปที่ 2-60 รูปที่ 2-62
	2. กำหนดให้มีเจ้าหน้าที่รักษาความปลอดภัยดูแลการเข้า-ออก บ้านพักคนงานก่อสร้าง โดยคนงานก่อสร้างจะสามารถออกจาก บ้านพักคนงานได้เมื่อได้รับอนุญาตเท่านั้น	โครงการจัดให้มีเจ้าหน้าที่รักษาความปลอดภัยดูแลการเข้า-ออกบ้านพัก คนงานก่อสร้างตลอด 24 ชั่วโมง โดยไม่อนุญาตให้ผู้ที่ไม่เกี่ยวข้องเข้าภายใน บ้านพักคนงานเด็ดขาด นอกจากนี้โครงการกำหนดให้คนงานก่อสร้าง จะสามารถออกจากบ้านพักคนงานได้เมื่อได้รับอนุญาตเท่านั้น	-	รูปที่ 2-61 รูปที่ 2-62
	3. มีกฎข้อบังคับในการเข้าพักอาศัย พร้อมทั้งจัดให้มีหัวหน้าคนงาน คอยตรวจตรา และควบคุมกฎระเบียบคนงานไม่ให้ส่งผลกระทบต่อ ผู้พักอาศัยข้างเคียงและคนงานอื่นที่อยู่ร่วมกัน อาทิเช่น ห้ามดื่ม	โครงการมีกฎข้อบังคับในการเข้าพักอาศัยให้คนงานปฏิบัติตามอย่าง เคร่งครัด	-	เอกสารแนบ 24

ตารางที่ 2-2 (ต่อ) ผลการตรวจสอบการปฏิบัติตามมาตรการป้องกัน และแก้ไขผลกระทบสิ่งแวดล้อม โครงการ Mochit Complex ระยะก่อสร้าง

องค์ประกอบ สิ่งแวดล้อม	มาตรการป้องกันและแก้ไขผลกระทบสิ่งแวดล้อม	รายละเอียดการปฏิบัติตามมาตรการ	ข้อเสนอแนะ/ปัญหา อุปสรรค การแก้ไข	เอกสารอ้างอิง
4.4 ผลกระทบด้าน สาธารณสุข 1.) สุขภาพประชาชน โดยรอบ (ต่อ)	สุรา/เสพและจำหน่ายยาเสพติด ห้ามทะเลาะวิวาท ห้ามทะเลาะ วิวาท ห้ามก่อไฟก่อนได้รับอนุญาต เพื่อป้องกันการเกิดอัคคีภัย ห้ามส่งเสียงดังรบกวนผู้พักอาศัยอื่น เช่น เปิดเครื่องเสียงเสียงดัง เกินไป และห้ามคนงานออกจากบ้านพักยามวิกาล เวลา 23.00- 07.00 น. (ยกเว้นกรณี ได้รับอนุญาตอย่างถูกต้อง) เป็นต้น			
	4. กำหนดให้ผู้รับเหมาก่อสร้างบ้านพักคนงานตามมาตรฐานและแบบ ก่อสร้างอาคารชั่วคราว สำหรับคนงานก่อสร้างของวิศวกรรมสถาน แห่งประเทศไทยในพระบรมราชูปถัมภ์ (มาตรฐาน วสท. 1010-34) โดยมีข้อกำหนด อาทิเช่น - จัดให้มีห้องพักคนงาน ตามจำนวนคนงานของบ้านพักคนงานแต่ละ แห่ง โดยคิดอัตราคนงาน จำนวน 2 คน/1 ห้อง - จัดให้มีไฟฟ้า แสงสว่าง ในเวลากลางคืน ส่องรอบบริเวณอย่าง เพียงพอ - ให้จัดเตรียมหัวฉีดน้ำดับเพลิงมือถือแบบแห้งอย่างน้อย 1 ชุด/ อาคาร หรือติดตั้งไว้ในระยะทางไม่เกิน 45 เมตร	โครงการมีการก่อสร้างบ้านพักคนงานตามมาตรฐานและแบบก่อสร้างอาคาร ชั่วคราว โดยจัดให้มีห้องพักคนงานในอัตราส่วน 2 คน/1 ห้อง และมีจัด ให้มีไฟฟ้า แสงสว่างในเวลากลางคืนอย่างเพียงพอ นอกจากนี้โครงการมี การจัดเตรียมถังดับเพลิงแบบมือถือประจำบ้านพักคนงานอย่างเพียงพอ	-	รูปที่ 2-59 รูปที่ 2-64 รูปที่ 2-65
	5. จัดให้มีหัวหน้าคนงานตรวจสอบความสะอาดและความเรียบร้อย บริเวณบ้านพักคนงานทุกวันตลอดระยะเวลาก่อสร้าง	โครงการจัดให้มีหัวหน้าคนงานตรวจสอบความสะอาดและความ เรียบร้อยบริเวณบ้านพักคนงานเป็นประจำ นอกจากนี้โครงการจัดให้มี เจ้าหน้าที่ทำความสะอาดและพ่นฆ่าเชื้อเป็นประจำ	-	รูปที่ 2-63

องค์ประกอบ สิ่งแวดล้อม	มาตรการป้องกันและแก้ไขผลกระทบสิ่งแวดล้อม	รายละเอียดการปฏิบัติตามมาตรการ	ข้อเสนอแนะ/ปัญหา อุปสรรค การแก้ไข	เอกสารอ้างอิง
4.4 ผลกระทบด้าน สาธารณสุข 2.) ผลกระทบต่อ คนงานก่อสร้าง	1. ผลกระทบด้านฝุ่นละออง - ปฏิบัติตามมาตรการป้องกันและแก้ไขผลกระทบสิ่งแวดล้อมและ มาตรการติดตามตรวจสอบผลกระทบสิ่งแวดล้อมโครงการ Mochit Complex (ช่วงรื้อถอน) ตารางที่ 2 หัวข้ออาเซียนนามัย และความปลอดภัยในเรื่องผลกระทบด้านฝุ่นละออง ข้อที่ 1 ถึง 5	โครงการปฏิบัติตามมาตรการป้องกันและแก้ไขผลกระทบสิ่งแวดล้อมและ มาตรการติดตามตรวจสอบผลกระทบสิ่งแวดล้อมโครงการ Mochit Complex (ช่วงรื้อถอน) หัวข้ออาเซียนนามัยและความปลอดภัยในเรื่อง ผลกระทบด้านฝุ่นละออง ข้อที่ 1 ถึง 5 อย่างเคร่งครัด	-	-
	2. ผลกระทบด้านเสียง 1. จัดให้มีการฝึกอบรมเกี่ยวกับวิธีการใช้และการบำรุงรักษา อุปกรณ์คุ้มครองความปลอดภัยส่วนบุคคลอย่างถูกวิธี	โครงการจัดให้มีการอบรมเกี่ยวกับความปลอดภัยในการทำงานก่อน การเริ่มงาน	-	รูปที่ 2-71 เอกสารแนบ 26
	2. กำหนดให้คนงานที่ได้รับเสียงเกิน 85 dB (A) ใช้อุปกรณ์ลด เสียง ได้แก่ ที่ครอบหู (Ear muff) ที่มีค่า NRR = 30 dB(A) และ NRR adj = 22.5 dB(A) ลดระดับเสียงที่สัมผัสในหูลงได้ = 15.5 dB(A) รวมทั้งกำหนดระยะเวลาการทำงานซึ่งอยู่ใกล้ เครื่องจักรเพื่อให้คนงานสัมผัสเสียงดังได้ไม่เกินกว่าค่าที่ กฎหมายกำหนด ดังนี้ 1.1 กิจกรรมการทุบรื้อ (1.) กรณีใช้เครื่องจักรชนิดเดียว คนงานที่ทำงานใกล้กับ เครื่องจักรเครื่องจักรชนิดเดียวที่เสียงดังที่สุด 1 เมตร จะได้รับเสียง 85.03-98.00 dB(A) ซึ่งเกิน 85 dB(A) สามารถใช้อุปกรณ์ที่ ครอบหู (Ear Muff) และจะต้องกำหนดระยะเวลาการทำงาน ได้ 8 ชั่วโมง/วัน ที่ระยะ 5 เมตรขึ้นไป สามารถทำงานได้ 8 ชั่วโมง/วัน โดยไม่ต้องใช้อุปกรณ์ลดเสียง	โครงการได้กำหนดให้คนงานสวมอุปกรณ์ป้องกันภัยส่วนบุคคล โดยใน ระหว่างเดือนมกราคม-มิถุนายน พ.ศ. 2565 ไม่มีกิจกรรมที่ก่อให้เกิด เสียงดัง อย่างไรก็ตาม โครงการกำหนดให้คนงานที่ปฏิบัติงานที่อาจมี เสียงดังสวมอุปกรณ์ลดเสียง	-	เอกสารแนบ 27

ตารางที่ 2-2 (ต่อ) ผลการตรวจสอบการปฏิบัติตามมาตรการป้องกัน และแก้ไขผลกระทบสิ่งแวดล้อม โครงการ Mochit Complex ระยะก่อสร้าง

องค์ประกอบ สิ่งแวดล้อม	มาตรการป้องกันและแก้ไขผลกระทบสิ่งแวดล้อม	รายละเอียดการปฏิบัติตามมาตรการ	ข้อเสนอแนะ/ปัญหา อุปสรรค การแก้ไข	เอกสารอ้างอิง
4.4 ผลกระทบด้าน สาธารณสุข 2.) ผลกระทบต่อ คนงานก่อสร้าง (ต่อ)	(2.) กรณีทำงานที่ใช้เครื่องจักรหลายชนิด คนงานที่ทำงานใกล้กับเครื่องจักรเครื่องจักรกรณีเลวร้ายที่สุด 1 เมตร จะได้รับเสียง 102.72 dB(A) ซึ่งเกิน 85 dB(A) สามารถใช้อุปกรณ์ที่ครอบหู (Ear Muff) และจะต้องกำหนดระยะเวลาการทำงานได้ 4.8 ชั่วโมง/วัน เมื่ออยู่ในระยะ 3-5 เมตร และที่ระยะ 10 เมตร ขึ้นไป จะสามารถลดเสียงให้อยู่ในค่ามาตรฐานได้และสามารถทำงานได้ 8 ชั่วโมง/วัน โดยไม่ต้องใช้อุปกรณ์ลดเสียง			
	<p>1.2 กิจกรรมงานโครงสร้างอาคารและงานสถาปัตยกรรม งานระบบสาธารณูปโภค</p> <p>(1.) กรณีใช้เครื่องจักรชนิดเดียว คนงานที่ทำงานใกล้กับเครื่องจักรเครื่องจักรกรณีเลวร้ายที่สุด 1 เมตร จะได้รับเสียง 84.03-91.01 dB(A) ซึ่งเกิน 85 dB(A) สามารถใช้อุปกรณ์ที่ครอบหู (Ear Muff) และจะต้องกำหนดระยะเวลาการทำงานได้ 8 ชั่วโมง/วัน ที่ระยะ 3 เมตรขึ้นไป สามารถทำงานได้ 8 ชั่วโมง/วัน โดยไม่ต้องใช้อุปกรณ์ลดเสียง</p> <p>(2.) กรณีทำงานที่ใช้เครื่องจักรหลายชนิด คนงานที่ทำงานใกล้กับเครื่องจักรเครื่องจักรกรณีเลวร้ายที่สุด 1 เมตร จะได้รับเสียง 95.2 dB(A) ซึ่งเกิน 85 dB(A) สามารถใช้อุปกรณ์ที่ครอบหู (Ear Muff) และจะต้องกำหนดระยะเวลาการทำงานได้ 8 ชั่วโมง/วัน และที่ระยะ 5 เมตรขึ้นไป จะสามารถลดเสียงให้อยู่ในค่ามาตรฐานได้และสามารถทำงานได้ 8 ชั่วโมง/วัน โดยไม่ต้องใช้อุปกรณ์ลดเสียง</p>	โครงการได้กำหนดให้คนงานสวมอุปกรณ์ป้องกันภัยส่วนบุคคล โดยในระหว่างเดือนมกราคม-มิถุนายน พ.ศ. 2565 ไม่มีกิจกรรมที่ก่อให้เกิดเสียงดัง อย่างไรก็ตาม โครงการกำหนดให้คนงานที่ปฏิบัติงานที่อาจมีเสียงดังสวมอุปกรณ์ลดเสียง	-	-

ตารางที่ 2-2 (ต่อ) ผลการตรวจสอบการปฏิบัติตามมาตรการป้องกัน และแก้ไขผลกระทบสิ่งแวดล้อม โครงการ Mochit Complex ระยะก่อสร้าง

องค์ประกอบ สิ่งแวดล้อม	มาตรการป้องกันและแก้ไขผลกระทบสิ่งแวดล้อม	รายละเอียดการปฏิบัติตามมาตรการ	ข้อเสนอแนะ/ปัญหา อุปสรรค การแก้ไข	เอกสารอ้างอิง
4.4 ผลกระทบด้าน สาธารณสุข 2.) ผลกระทบต่อ คนงานก่อสร้าง (ต่อ)	1.3 กิจกรรมงานงานตกแต่งภายนอกอาคาร และงานเก็บ ทำความสะอาด (1.) กรณีใช้เครื่องจักรชนิดเดียว คนงานที่ทำงานใกล้กับ เครื่องจักรเครื่องจักรกรณีเลวร้ายที่สุด 1 เมตร จะได้รับเสียง 93.00-95.00 dB(A) ซึ่งเกิน 85 dB(A) สามารถใช้อุปกรณ์ที่ ครอบหู (Ear Muff) และจะต้องกำหนดระยะเวลาการทำงาน ได้ 8 ชั่วโมง/วัน ที่ระยะ 5 เมตรขึ้นไป สามารถทำงานได้ 8 ชั่วโมง/วัน โดยไม่ต้องใช้อุปกรณ์ลดเสียง (2.) กรณีทำงานที่ใช้เครื่องจักรหลายชนิด คนงานที่ทำงาน ใกล้กับเครื่องจักรเครื่องจักรกรณีเลวร้ายที่สุด 1 เมตร จะได้รับ เสียง 97.13 dB(A) ซึ่งเกิน 85 dB(A) สามารถใช้อุปกรณ์ที่ ครอบหู (Ear Muff) และจะต้องกำหนดระยะเวลาการทำงาน ได้ 8 ชั่วโมง/วัน และที่ระยะ 5 เมตรขึ้นไป จะสามารถลดเสียง ให้อยู่ในค่ามาตรฐานได้และสามารถทำงานได้ 8 ชั่วโมง/วัน โดยไม่ต้องใช้อุปกรณ์ลดเสียง	ระหว่างเดือนมกราคม-มิถุนายน พ.ศ. 2565 ยังไม่มีกิจกรรมที่เกี่ยวข้อง	-	-
	1.4 กิจกรรมงานโครงสร้าง ฯ และตกแต่ง (ในช่วงที่ กิจกรรมซ้อนกิจกรรม) (1.) กรณีใช้เครื่องจักรชนิดเดียว คนงานที่ทำงานใกล้กับ เครื่องจักรเครื่องจักรกรณีเลวร้ายที่สุด 1 เมตร จะได้รับเสียง 90.01-95.00 dB(A) ซึ่งเกิน 85 dB(A) สามารถใช้อุปกรณ์ที่ ครอบหู (Ear Muff) และจะต้องกำหนดระยะเวลาการทำงาน	ระหว่างเดือนมกราคม-มิถุนายน พ.ศ. 2565 ยังไม่มีกิจกรรมที่เกี่ยวข้อง	-	-

ตารางที่ 2-2 (ต่อ) ผลการตรวจสอบการปฏิบัติตามมาตรการป้องกัน และแก้ไขผลกระทบสิ่งแวดล้อม โครงการ Mochit Complex ระยะก่อสร้าง

องค์ประกอบ สิ่งแวดล้อม	มาตรการป้องกันและแก้ไขผลกระทบสิ่งแวดล้อม	รายละเอียดการปฏิบัติตามมาตรการ	ข้อเสนอแนะ/ปัญหา อุปสรรค การแก้ไข	เอกสารอ้างอิง
4.4 ผลกระทบด้าน สาธารณสุข 2.) ผลกระทบต่อ คนงานก่อสร้าง (ต่อ)	ได้ 8 ชั่วโมง/วัน ที่ระยะ 5 เมตรขึ้นไป สามารถทำงานได้ 8 ชั่วโมง/วัน โดยไม่ต้องใช้อุปกรณ์ลดเสียง (2.) กรณีทำงานที่ใช้เครื่องจักรหลายชนิด คนงานที่ทำงานใกล้กับเครื่องจักรเครื่องจักรกรรมเลวร้ายที่สุด 1 เมตร จะได้รับเสียง 97.90 dB(A) ซึ่งเกิน 85 dB(A) สามารถใช้อุปกรณ์ที่ครอบหู (Ear Muff) และจะต้องกำหนดระยะเวลาการทำงานได้ 8 ชั่วโมง/วัน และที่ระยะ 5 เมตรขึ้นไป จะสามารถลดเสียงให้อยู่ในค่ามาตรฐานได้และสามารถทำงานได้ 8 ชั่วโมง/วัน โดยไม่ต้องใช้อุปกรณ์ลดเสียง			
	3. กำหนดให้ผู้รับเหมาเลือกใช้อุปกรณ์หรือเครื่องจักรที่มีระดับเสียงต่ำหรือติดตั้งอุปกรณ์ลดเสียง	โครงการกำหนดให้ผู้รับเหมาเลือกใช้อุปกรณ์หรือเครื่องจักรที่มีระดับเสียงต่ำหรือติดตั้งอุปกรณ์ลดเสียง โดยเน้นย้ำให้คนงานปฏิบัติงานอย่างระมัดระวังเพื่อป้องกันผลกระทบด้านเสียงต่อชุมชนโดยรอบพื้นที่โครงการ	-	
	4. ติดป้ายเตือนบริเวณที่มีเสียงดัง พร้อมกำหนดให้มีการใช้อุปกรณ์ป้องกันส่วนบุคคล เพื่อลดเสียง	ระหว่างเดือนมกราคม-มิถุนายน พ.ศ. 2565 ไม่มีกิจกรรมที่ก่อให้เกิดเสียงดัง อย่างไรก็ตาม โครงการกำหนดให้คนงานที่ปฏิบัติงานที่อาจมีเสียงดังสวมอุปกรณ์ลดเสียงและมีการติดป้ายเตือนการสวมอุปกรณ์ป้องกันส่วนบุคคล	-	รูปที่ 2-72 เอกสารแนบ 27
	5. กำหนดระยะเวลาทำงานของคนงานก่อสร้างให้เหมาะสมกับระดับเสียงที่คนงานก่อสร้างจะได้รับ เช่น กรณีที่คนงานทำงานในที่ที่มีระดับเสียงดังครบตามชั่วโมงการทำงานที่กำหนด หัวหน้าคนงานจะต้องหมุนเวียนคนงานไปปฏิบัติงาน ณ บริเวณอื่นเป็นต้น	โครงการได้กำหนดระยะเวลาการทำงานของคนงานอย่างเหมาะสม	-	-

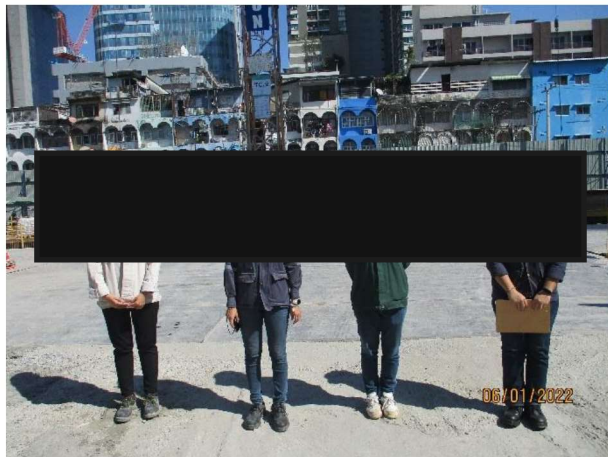
ตารางที่ 2-2 (ต่อ) ผลการตรวจสอบการปฏิบัติตามมาตรการป้องกัน และแก้ไขผลกระทบสิ่งแวดล้อม โครงการ Mochit Complex ระยะก่อสร้าง

องค์ประกอบ สิ่งแวดล้อม	มาตรการป้องกันและแก้ไขผลกระทบสิ่งแวดล้อม	รายละเอียดการปฏิบัติตามมาตรการ	ข้อเสนอแนะ/ปัญหา อุปสรรค การแก้ไข	เอกสารอ้างอิง
4.4 ผลกระทบด้าน สาธารณสุข 2.) ผลกระทบต่อ คนงานก่อสร้าง (ต่อ)	3. ผลกระทบด้านความสั่นสะเทือน 1. มาตรการควบคุมที่แหล่งกำเนิดความสั่นสะเทือน - เลือกใช้เสาเข็มเจาะ ในการก่อสร้างแทนเสาเข็มตอก	กิจกรรมเจาะเข็มดำเนินการแล้วเสร็จเมื่อเดือนตุลาคม พ.ศ. 2563	-	-
	- ใช้วัสดุป้องกันการสั่นสะเทือนรองไว้ใต้เครื่องจักร เช่น เครื่องขุดเจาะ	ระหว่างเดือนกรกฎาคม-ธันวาคม พ.ศ. 2564 ไม่มีกิจกรรมที่เกี่ยวข้อง	-	-
	- ปฏิบัติตามรายละเอียดของกิจกรรมการรื้อถอนผลกระทบ และการจัดการด้านอาชีวอนามัยและความปลอดภัยหัวข้อ งานตัดพื้น/งานเจาะคอนกรีตตารางที่ 2-2 ข้อ 1-5	ปฏิบัติตามรายละเอียดของกิจกรรมการรื้อถอนผลกระทบและ การจัดการด้านอาชีวอนามัยและความปลอดภัยหัวข้อ งานตัดพื้น/งาน เจาะคอนกรีตตารางที่ 2-2 ข้อ 1-5	-	-
	2. มาตรการป้องกันและควบคุมที่ตัวบุคคล - ปฏิบัติตามรายละเอียดของกิจกรรมการรื้อถอนผลกระทบ และการจัดการด้านอาชีวอนามัยและความปลอดภัยตาราง ที่ 2-2 หัวข้อ งานตัดพื้น/งานเจาะคอนกรีต ข้อ 4.4	ปฏิบัติตามรายละเอียดของกิจกรรมการรื้อถอนผลกระทบและการจัดการ ด้านอาชีวอนามัยและความปลอดภัยตารางที่ 2-2 หัวข้อ งานตัดพื้น/งาน เจาะคอนกรีต ข้อ 4.4	-	-
	4. ผลกระทบด้านอุบัติเหตุ และความปลอดภัย - ปฏิบัติตามรายละเอียดของกิจกรรมการรื้อถอนผลกระทบ และการจัดการด้านอาชีวอนามัยและความปลอดภัยตารางที่ 2-2 หัวข้อ งานตัดพื้น/งานเจาะคอนกรีต ข้อที่ 1 ถึง 5	ปฏิบัติตามรายละเอียดของกิจกรรมการรื้อถอนผลกระทบและการจัดการ ด้านอาชีวอนามัยและความปลอดภัยตารางที่ 1 หัวข้องานตัดพื้น/งาน เจาะคอนกรีต ข้อที่ 1 ถึง 5	-	เอกสารแนบ 5
	4.1 การเตรียมพื้นที่ขุดเจาะและงานฐานราก - ปฏิบัติตามมาตรการป้องกันและแก้ไขผลกระทบสิ่งแวดล้อม ที่ระบุในข้อ 4.3 ข้อ 2) เรื่องอาชีวอนามัยและความปลอดภัย อย่างเคร่งครัด	ปฏิบัติตามรายละเอียดของกิจกรรมการรื้อถอนผลกระทบและการจัดการ ด้านอาชีวอนามัยและความปลอดภัยตารางที่ 1 หัวข้อ งานตัดพื้น/งาน เจาะคอนกรีต ข้อที่ 1 ถึง 5	-	เอกสารแนบ 5

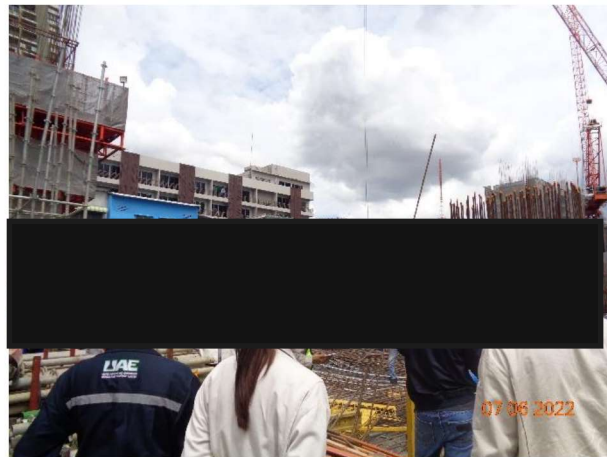
ตารางที่ 2-2 (ต่อ) ผลการตรวจสอบการปฏิบัติตามมาตรการป้องกัน และแก้ไขผลกระทบสิ่งแวดล้อม โครงการ Mochit Complex ระยะก่อสร้าง

องค์ประกอบ สิ่งแวดล้อม	มาตรการป้องกันและแก้ไขผลกระทบสิ่งแวดล้อม	รายละเอียดการปฏิบัติตามมาตรการ	ข้อเสนอแนะ/ปัญหา อุปสรรค การแก้ไข	เอกสารอ้างอิง
5. การดำเนินการเกิด แผ่นดินไหว	1. ออกแบบอาคารให้สามารถรองรับแผ่นดินไหวตามกฎกระทรวง เรื่อง กำหนดการรับน้ำหนักความต้านทานความคงทนของอาคาร และพื้นดินที่รองรับอาคารในการต้านทานแรงสั่นสะเทือนของ แผ่นดินไหว พ.ศ.2550 โดยในการออกแบบจะวิเคราะห์ด้วยวิธีแรง สถิตเทียบเท่า	โครงการมีการออกแบบอาคารให้สามารถรองรับแผ่นดินไหวตาม กฎกระทรวง	-	-
	2. อาคารโครงการจัดเป็นอาคารสูง จะต้องดำเนินการตาม กฎกระทรวง เรื่อง กำหนดชนิดหรือประเภทของอาคาร หลักเกณฑ์ วิธีการ และเงื่อนไขในการตรวจสอบงานออกแบบและ คำนวณส่วนต่าง ๆ ของโครงสร้างอาคาร พ.ศ. 2550 ที่ระบุ “ข้อ 2 การตรวจสอบงานออกแบบและคำนวณส่วนต่าง ๆ ของ โครงสร้างอาคารให้กระทำโดยผู้ได้รับใบอนุญาตให้เป็นผู้ประกอบ วิชาชีพวิศวกรรมควบคุม สาขาวิศวกรรมโยธา ระดับสามัญวิศวกร ตามกฎหมายว่าด้วยวิศวกร”	โครงการจะดำเนินการตามกฎกระทรวง เรื่อง กำหนดชนิดหรือประเภทของ อาคาร หลักเกณฑ์ วิธีการ และเงื่อนไขในการตรวจสอบงานออกแบบและ คำนวณส่วนต่าง ๆ ของโครงสร้างอาคาร พ.ศ. 2550 อย่างเคร่งครัด	-	-

รายงานผลการปฏิบัติตามมาตรการป้องกันและแก้ไขผลกระทบสิ่งแวดล้อม และมาตรการติดตามตรวจสอบผลกระทบสิ่งแวดล้อม
โครงการ Mochit Complex ระยะก่อสร้าง ระหว่างเดือนมกราคม-มิถุนายน พ.ศ. 2565
บริษัท หมอชิตแลนด์ จำกัด



รูปที่ 2-1 การติดตามตรวจสอบการปฏิบัติตามมาตรการป้องกันและแก้ไขผลกระทบสิ่งแวดล้อม
ระหว่างเดือนมกราคม-มิถุนายน พ.ศ. 2565



รูปที่ 2-2 การติดตามตรวจสอบผลกระทบสิ่งแวดล้อม
ระหว่างเดือนมกราคม-มิถุนายน พ.ศ. 2565



รูปที่ 2-2 (ต่อ) การติดตามตรวจสอบผลกระทบสิ่งแวดล้อม ระหว่างเดือนมกราคม-มิถุนายน พ.ศ. 2565

บริษัท ยูไนเต็ด แอนนาไลสต์ แอนด์ เอ็นจิเนียริง คอนซัลแตนท์ จำกัด
ห้องปฏิบัติการทดสอบมาตรฐาน ISO/IEC 17025:2017 โดย TISI และ DSS
ได้รับการรับรอง ISO 9001:2015 และ ISO 14001:2015 จากสถาบันมาตรฐานอังกฤษ

รายงานผลการปฏิบัติตามมาตรการป้องกันและแก้ไขผลกระทบสิ่งแวดล้อม และมาตรการติดตามตรวจสอบผลกระทบสิ่งแวดล้อม
โครงการ Mochit Complex ระยะก่อสร้าง ระหว่างเดือนมกราคม-มิถุนายน พ.ศ. 2565
บริษัท หมอชิตแลนด์ จำกัด



งานเทพื้นบริเวณพื้นและผนังชั้น B2 และชั้น G



งานรื้อระบบค้ำยัน (Bracing และ Platform)

รูปที่ 2-3 กิจกรรมก่อสร้าง ระหว่างเดือนมกราคม-มิถุนายน พ.ศ. 2565



งานโครงสร้าง (ชั้น G และชั้น 1-4)



งานสถาปัตยกรรม (ติดตั้งผนังชั้นใต้ดิน)

รูปที่ 2-3 (ต่อ) กิจกรรมก่อสร้าง ระหว่างเดือนมกราคม-มิถุนายน พ.ศ. 2565

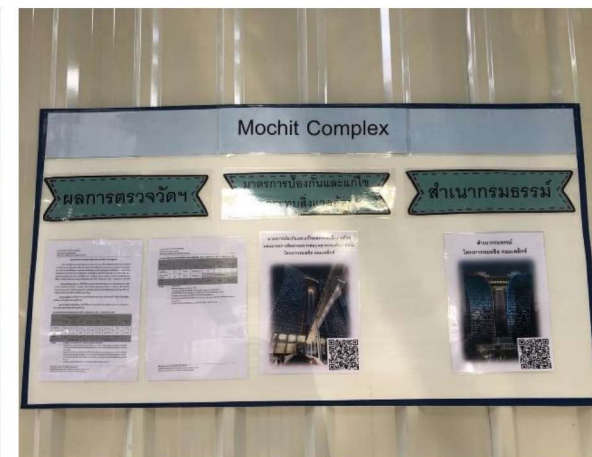
บริษัท ยูไนเต็ด แอนนาไลสต์ แอนด์ เอ็นจิเนียริง คอนซัลแตนท์ จำกัด
ห้องปฏิบัติการทดสอบมาตรฐาน ISO/IEC 17025:2017 โดย TISI และ DSS
ได้รับการรับรอง ISO 9001:2015 และ ISO 14001:2015 จากสถาบันมาตรฐานอังกฤษ



รูปที่ 2-4 เจ้าหน้าที่รักษาความปลอดภัย



รูปที่ 2-5 ป้ายเขตก่อสร้าง



รูปที่ 2-6 บอร์ดแสดงสำเนากรมธรรม์



รูปที่ 2-7 ป้ายสัญญาณจราจรภายในพื้นที่โครงการ



รูปที่ 2-8 ป้ายเตือนด้านการจราจรบริเวณทางเข้า-ออกโครงการ



รูปที่ 2-9 พื้นที่จอดรถสำหรับอาคารพาณิชย์



รูปที่ 2-10 ป้ายจำกัดความเร็ว



รูปที่ 2-11 ป้ายเตือนด้านความปลอดภัย



รูปที่ 2-12 ยานพาหนะส่งต่อผู้ป่วยประจำโครงการ



รูปที่ 2-13 รั้ว Metal Sheet



รูปที่ 2-14 เครื่องพ่นหมอกด้านบนรั้ว Metal Sheet



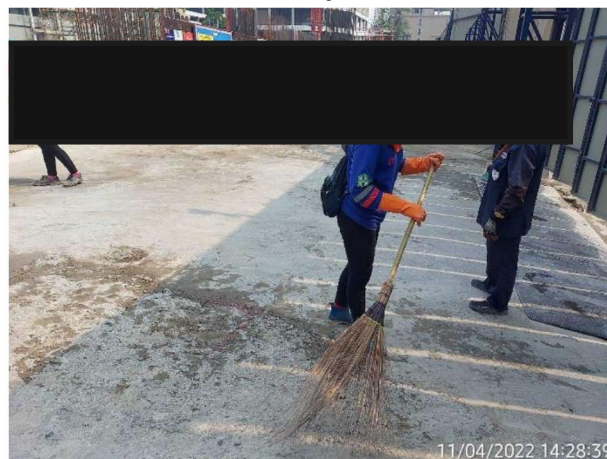
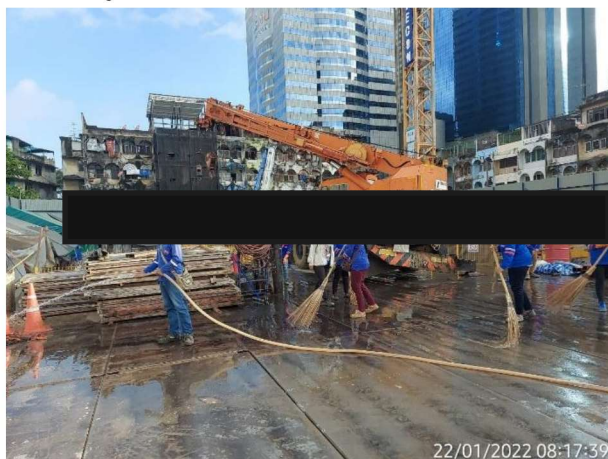
รูปที่ 2-15 ป้ายเตือนพื้นที่ก่อสร้าง



รูปที่ 2-16 ป้ายแจ้งรายละเอียดโครงการ



รูปที่ 2-17 การประชาสัมพันธ์โครงการให้กับชุมชนโดยรอบ



รูปที่ 2-18 การฉีดพรมน้ำและทำความสะอาดเพื่อลดฝุ่นละอองภายในพื้นที่ก่อสร้าง

รายงานผลการปฏิบัติตามมาตรการป้องกันและแก้ไขผลกระทบสิ่งแวดล้อม และมาตรการติดตามตรวจสอบผลกระทบสิ่งแวดล้อม
โครงการ Mochit Complex ระยะก่อสร้าง ระหว่างเดือนมกราคม-มิถุนายน พ.ศ. 2565
บริษัท หมอชิตแลนด์ จำกัด



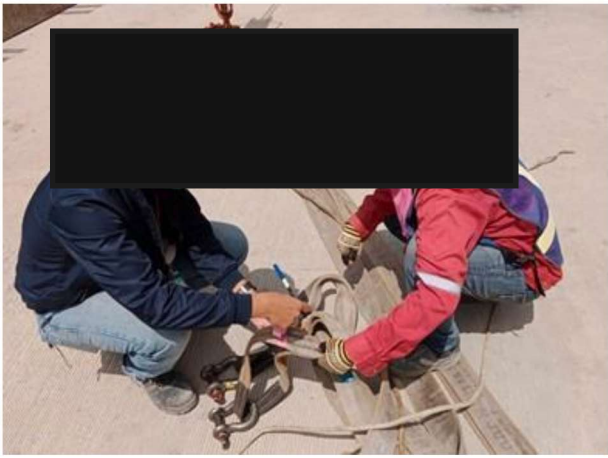
รูปที่ 2-19 การฉีดพรมน้ำและทำความสะอาดเพื่อลดฝุ่นละออง บริเวณถนนรอบพื้นที่ก่อสร้าง



รูปที่ 2-20 รถบรรทุกที่มีการปิดคลุมด้วยผ้าใบ
ก่อนออกจากโครงการ



รูปที่ 2-21 พื้นที่จัดเก็บวัสดุ



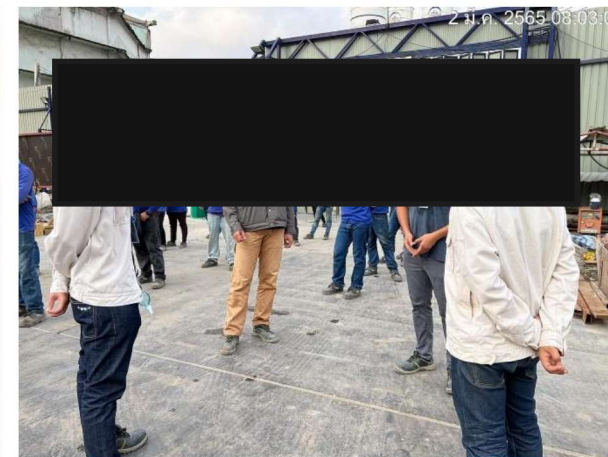
รูปที่ 2-22 การตรวจสอบเครื่องจักรและยานพาหนะ
ประจำเดือน



รูปที่ 2-22 (ต่อ) การตรวจสอบเครื่องจักรและยานพาหนะ ประจำเดือน



รูปที่ 2-23 สติ๊กเกอร์ตรวจสอบเครื่องจักร



รูปที่ 2-24 การให้ความรู้และเน้นย้ำความปลอดภัย ก่อนเริ่มปฏิบัติงาน



รูปที่ 2-25 การล้างล้อรถบรรทุก



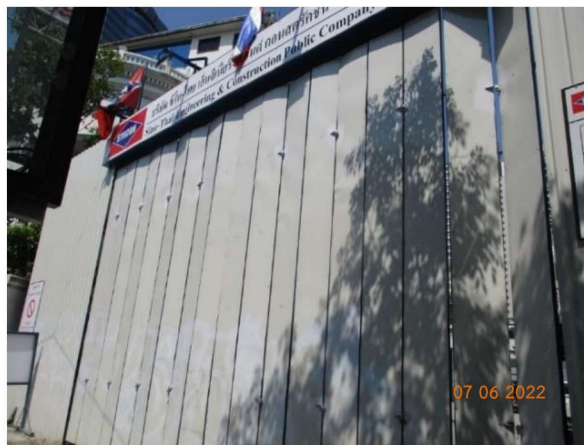
รูปที่ 2-26 พนักงานทำความสะอาดด้านหน้าโครงการ บริเวณถนนพหลโยธิน



รูปที่ 2-27 ถังขยะแยกประเภท



รูปที่ 2-28 พื้นที่รวบรวมของเสียของโครงการ



รูปที่ 2-29 ประตูทางเข้าออกพื้นที่โครงการ



รูปที่ 2-30 เบอร์โทรศัพฑิตดรถบรรทุก



รูปที่ 2-30 (ต่อ) เบอร์โทรศัพฑิตดรถบรรทุก



รูปที่ 2-31 การสำรวจพื้นที่โดยรอบก่อนการก่อสร้างโครงการ



รูปที่ 2-32 การสูบล้างปฏิกูล



รูปที่ 2-33 ห้องน้ำภายในพื้นที่โครงการ



รูปที่ 2-34 เจ้าหน้าที่ทำความสะอาดห้องน้ำ



รูปที่ 2-35 ถังน้ำสำรองของโครงการ



รูปที่ 2-36 การลอกการระบายน้ำของโครงการ



รูปที่ 2-37 การขนส่งเศษวัสดุออกจากพื้นที่โครงการ



รูปที่ 2-38 ป้ายรณรงค์ประหยัดไฟ



รูปที่ 2-39 ถังดับเพลิงประจำพื้นที่ก่อสร้าง



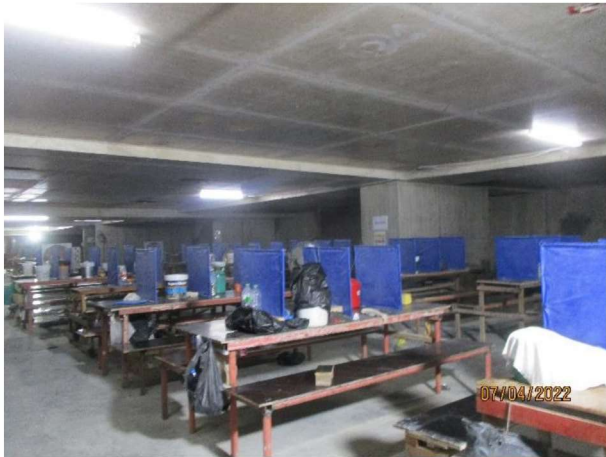
รูปที่ 2-40 ป้ายแนะนำการใช้งานถังดับเพลิง



รูปที่ 2-41 การตรวจสอบถังดับเพลิงให้อยู่ในสภาพพร้อมใช้งาน



รูปที่ 2-42 ใบบันทึกการตรวจสอบถังดับเพลิง



รูปที่ 2-43 ที่พักคนงาน



รูปที่ 2-44 พื้นที่สูบบุหรี่



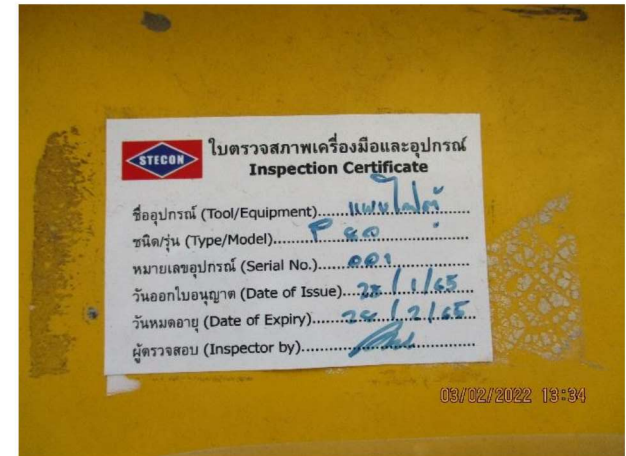
รูปที่ 2-45 ป้ายห้ามสูบบุหรี่ในพื้นที่ห้ามสูบ



รูปที่ 2-46 พื้นที่สำหรับวางวัสดุอันตราย



รูปที่ 2-47 ตรวจสอบอุปกรณ์ไฟฟ้า



รูปที่ 2-48 สติกเกอร์การตรวจสอบตู้ไฟ



รูปที่ 2-49 หม้อแปลงไฟฟ้าประจำพื้นที่โครงการ



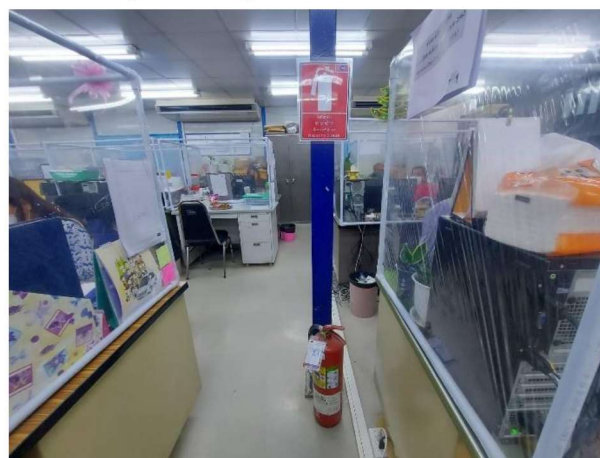
รูปที่ 2-50 ตู้ไฟภายในพื้นที่โครงการ



รูปที่ 2-51 จุดรวมพล



รูปที่ 2-52 เบอร์โทรศัพท์สายด่วนภายในพื้นที่โครงการ



รูปที่ 2-53 ถังดับเพลิงประจำสำนักงานสนาม



รูปที่ 2-54 พื้นที่จอดรถบรรทุกชั่วคราว



รูปที่ 2-55 แลบสะท้อนแสงติดที่รถบรรทุก



รูปที่ 2-56 คั่นชะลอความเร็ว



รูปที่ 2-57 ระบบกล้องวงจรปิด



รูปที่ 2-58 ห้องควบคุมกล้องวงจรปิด



รูปที่ 2-59 บ้านพักคนงานของโครงการ



รูปที่ 2-60 รั้วบ้านพักคนงาน



รูปที่ 2-61 ป้ายหน้าบ้านคนงาน



รูปที่ 2-62 เจ้าหน้าที่รักษาความปลอดภัยประจำ
บ้านพักคนงาน



รูปที่ 2-63 การทำความสะอาดและพ่นฆ่าเชื้อ
บ้านพักคนงาน



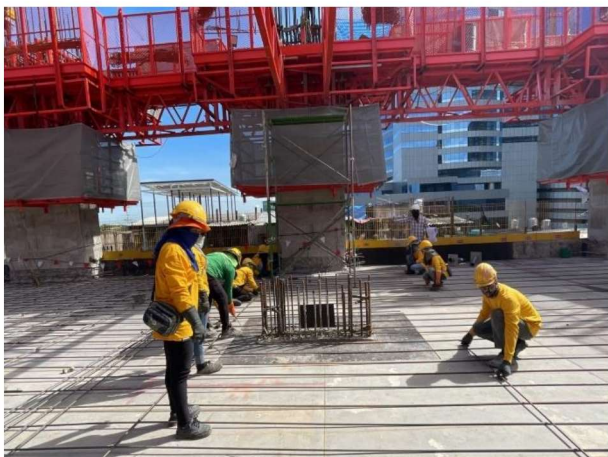
รูปที่ 2-64 ไฟฟ้าส่องสว่างในบ้านพักคนงาน



รูปที่ 2-65 ถังดับเพลิงประจำบ้านพักคนงาน



รูปที่ 2-66 บัตรประจำตัวคนงาน



รูปที่ 2-67 คนงานสวมใส่อุปกรณ์ป้องกันภัยส่วนบุคคล



รูปที่ 2-68 การสุ่มตรวจสอบสารเสพติด



รูปที่ 2-69 บอร์ดให้ความรู้



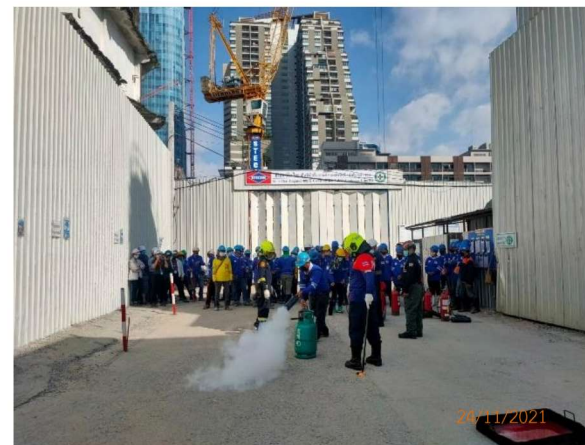
รูปที่ 2-70 ห้องพยาบาลประจำพื้นที่โครงการ



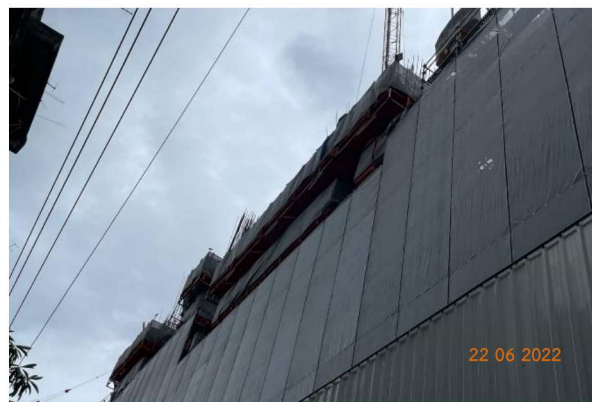
รูปที่ 2-71 การอบรมความปลอดภัยในการทำงาน



รูปที่ 2-72 ป้ายเตือนพื้นที่ที่มีเสียงดัง



รูปที่ 2-73 การจัดอบรมการป้องกันอัคคีภัย และฝึกซ้อมการอพยพหนีไฟ



รูปที่ 2-74 Mesh Sheet (แบบกันไฟลาม)



รูปที่ 2-75 กองเศษวัสดุที่รอรถบรรทุกนำไปกำจัด